

T.C
ADAPAZARI KAYMAKAMLIđI
Őehit Abdullah Ömür İlkokulu Müdürlüđü

2024/2028 STRATEJİK PLANI

İSTİKLALMARŞI

Korkma, sönmez bu şafaklarda yüzen al sancak;
Sönmeden yurdumun üstünde tüten en son ocak.
O benim milletimin yıldızıdır, parlayacak;
O benimdir, o benim milletimindir ancak.

Çatma, kurban olayım, çehreni ey nazlı hilal!
Kahraman ırkıma bir gül! Ne bu şiddet, bu celal?
Sana olmaz dökülen kanlarımız sonra helal...
Hakkıdır Hakk'a tapan milletimin istiklal!

Ben ezelden beridir hür yaşadım, hür yaşarım.
Hangi çılgın bana zincir vuracakmış? Şaşarım!
Kükremiş sel gibiyim, bendimi çiğner, aşarım.
Yırtarım dağları, enginlere sığmam taşarım.

Garbin afakını sarmışsa çelik zırhlı duvar,
Benim iman dolu göğsüm gibi serhaddim var.
Ulusun, korkma! Nasıl böyle bir imanı boğar,
"Medeniyet!" dediğin tek dişi kalmış canavar?

Arkadaş! Yurduma alçakları uğratma sakın.
Siper et gövdeni, dursun bu hayasızca akın.
Doğacaktır sana va'ettiği günler Hakk'ın...
Kim bilir, belki yarın, belki yarından da yakın.

Bastığın yerleri "toprak!" diyerek geçme, tanı:
Düşün altındaki binlerce kefensiz yatanı.
Sen şehit oğlusun, incitme, yazıktır atanı:
Verme, dünyaları alsan da, bu cennet vatanı.

Kim bu cennet vatanın uğruna olmaz ki feda?
Şüheda fişkıracak toprağı sıksan, şüheda!
Canı, cananı bütün varımı alsın da Huda,
Etmesin tek vatanımdan beni dünyada cüda.

Ruhumun senden, İlahi, şudur ancak emeli:
Değmesin mabedimin göğsüne namahrem eli.
Bu ezanlar ezanlar-ki şahadetleri dinin temeli
Ebedi yurdumun üstünde benim inlemeli.

O zaman vecd ile bin secde eder-varsa-taşım,
Her cerihamdan, İlahi, boşanıp kanlı yaşım,
Fişkırrır ruh-ı mücerred gibi yerden na'sım;
O zaman yükselerek arşa değer belki başım.

Dalgalan sen de şafaklar gibi ey şanlı hilal!
Olsun artık dökülen kanlarımın hepsi helal!
Ebediyen sana yok, ırkıma yok izmihlal:
Hakkıdır, hür yaşamış bayrağımın hürriyet;
Hakkıdır, Hakk'a tapan, milletimin istiklal!

Mehmet Akif ERSOY

Öğretmenler;
Yeni Nesil Sizin
Eseriniz Olacaktır.

M. Akif Ersoy



GENÇLİĞE HİTABE

Ey Türk gençliği! Birinci vazifen, Türk İstiklalini, Türk cumhuriyetini, ilelebet, muhafaza ve müdafaa etmektir.

Mevcudiyetinin ve istikbalinin yegane temeli budur. Bu temel, senin, en kıymetli hazinendir. İstikbalde dahi, seni, bu hazineden, mahrum etmek isteyecek, dahili ve harici, bedhahların olacaktır. Bir gün, istiklal ve cumhuriyeti müdafaa mecburiyetine düşersen, vazifeye atılmak için, içinde bulunacağın vaziyetin imkan ve şartlarını düşünmeyeceksin! Bu imkan ve şartlar, çok namüsaıt bir mahiyette tezahür edebilir. İstiklal ve cumhuriyetine kastedecek düşmanlar, bütün dünyada emsali görülmemiş bir galibiyetin mümessili olabilirler. Cebren ve hile ile aziz vatanın, bütün kaleleri zapt edilmiş, bütün tersanelerine girilmiş, bütün orduları dağıtılmış ve memleketin her köşesi bilfiil işgal edilmiş olabilir. Bütün bu şartlardan daha elim ve daha vahim olmak üzere, memleketin dahilinde, iktidara sahip olanlar gaflet ve dalalet ve hatta hiyanet içinde bulunabilirler. Hatta bu iktidar sahipleri şahsi menfaatlerini, müstevlerin siyasi emelleriyle tevhit edebilirler. Millet, fakr u zaruret içinde harap ve bitap düşmüş olabilirler.

Ey Türk istikbalinin evladı! İşte, bu ahval ve şartlar içinde dahi, vazifen; Türk istiklal ve cumhuriyetini kurtarmaktır! Muhtaç olduğun kudret, damarlarındaki asil kanda, mevcuttur!

M. Akif Ersoy

OKUL BİLGİLERİ

İli: SAKARYA		İlçesi: ADAPAZARI			
Adres:	Şeker Mah. 902 Nolu Sokak No: 4 Adapazarı	Coğrafi Konum (link)	https://goo.gl/maps/R4X2JmjBtwQ2		
Telefon Numarası:	0264 277 37 66	Faks Numarası:			
e- Posta Adresi:	732233@meb.k12.tr	Web sayfası adresi:	http://sehitabdullahomurilkokulu.mebk12.tr		
Kurum Kodu:	732233	Öğretim Şekli:	Tam Gün		
Okulun Hizmete Giriş Tarihi : 1966		Toplam Çalışan Sayısı	15		
Öğrenci Sayısı:	Kız	90	Öğretmen Sayısı	Kadın	7
	Erkek	104		Erkek	4
	Toplam	194		Toplam	11
Derslik Başına Düşen Öğrenci Sayısı		:19	Şube Başına Düşen Öğrenci Sayısı		:19
Öğretmen Başına Düşen Öğrenci Sayısı		:19	Şube Başına 30'dan Fazla Öğrencisi Olan Şube Sayısı		:0
Öğrenci Başına Düşen Toplam Gider Miktarı		30	Öğretmenlerin Kurumdaki Ortalama Görev Süresi		8

SUNUŞ

Milli Eğitim Bakanlığımızın misyonu incelendiğinde, eğitim alanında önemli bir yol haritası belirlendiği açıkça görülmektedir. Bu misyon:” Nitelikli eğitim kadrosu ile uluslararası standartlardaki programlar çerçevesinde, tüm farklılıkları dikkate alarak bireylerin zihinsel, bedensel, sosyal ve Türkçe dil gelişimini destekleyen, ülkemizin ihtiyaç duyduğu iş gücünü karşılayan, becerileri ölçen yeni bir eğitim sistemi ile millî, manevi ve kültürel değerlerine bağlı, sağlıklı nesiller yetiştirmektir. Bakanlığımızın vizyonu ise: “İstiklalden istikbale, Türkiye Yüzyılı’nı inşa edecek nesiller yetiştirmektir.”

Bu doğrultuda, Şehit Abdullah Ömür İlkokulu olarak biz de 2024-2028 Stratejik Planımızı oluştururken Milli Eğitim Bakanlığı'nın bu vizyonunu rehber edinmekteyiz. Eğitimde kaliteyi artırmak, öğrencilerimizin başarısını en üst seviyeye çıkarmak ve onların geleceğe güvenle bakmalarını sağlamak amacıyla belirlediğimiz stratejik hedeflerimizi bu vizyon çerçevesinde şekillendirdik. Çünkü biliyoruz ki, eğitimde başarı, sağlam bir planlama ve bu planın etkin bir şekilde uygulanmasıyla mümkündür.

Çok hızlı gelişen, değişen teknolojilerle bilginin değişim süreci de hızla değişmiş ve başarı için sistemli ve planlı bir çalışmayı kaçınılmaz kılmıştır. Sürekli değişen ve gelişen ortamlarda çağın gerekleri ile uyumlu bir eğitim-öğretim anlayışını sistematik bir şekilde devam ettirebilmemiz, belirlediğimiz stratejileri en etkin şekilde uygulayabilmemiz ile mümkün olacaktır. Başarılı olmak da iyi bir planlama ve bu planın etkin bir şekilde uygulanmasına bağlıdır.

Kapsamlı ve özgün bir çalışmanın sonucu hazırlanan Stratejik Planımız, okulumuzun çağa uyumu ve gelişimi açısından tespit edilen ve ulaşılması gereken hedeflerin yönünü doğrultusunu ve tercihlerini kapsamaktadır. Katılımcı bir anlayış ile oluşturulan Stratejik Planın, okulumuzun eğitim yapısının daha da güçlendirilmesinde bir rehber olarak kullanılması amaçlanmaktadır.

Belirlenen stratejik amaçlar doğrultusunda hedefler güncellenmiş ve okulumuzun 2024-2028 yıllarına ait stratejik planı hazırlanmıştır. Bu planlama; 5018 sayılı Kamu Mali Yönetimi ve Kontrol Kanunu gereği, Kamu kurumlarında stratejik planlamanın yapılması gerekliliği esasına dayanarak hazırlanmıştır.

Planın hazırlanmasında emeği geçen tüm öğretmen, öğrenci ve velilerime teşekkür ediyor, ortaya koyduğumuz tüm ülkü ve ideallerimizin gerçekleşmesi için ekibime sabır, inanç ve irade gücü diliyorum.

Ali ÖLMEZ
Okul Müdürü

İçindekiler

1. GİRİŞ VE PLAN HAZIRLIK SÜRECİ	6
1.1. STRATEJİ GELİŞTİRME KURULU VE STRATEJİK PLAN EKİBİ	6
1.2. PLANLAMA SÜRECİ	6
2. DURUM ANALİZİ	7
2.3. MEVZUAT ANALİZİ	9
2.4. ÜST POLİTİKA BELGELERİNİN ANALİZİ	10
2.5. FAALİYET ALANLARI İLE ÜRÜN VE HİZMETLERİN BELİRLENMESİ	11
2.6. PAYDAŞ ANALİZİ	12
2.6.1. Paydaş Anketleri Sonuç Analizi	14
2.7. OKUL İÇİ ANALİZ	25
2.7.1. Teşkilat Şeması	25
2.7.2. İnsan Kaynakları	26
2.7.3. Teknolojik Düzey	30
2.7.4. Mali Kaynaklar	31
2.7.5. İstatiksel Veriler	36
2.8. DIŞ ÇEVRE ANALİZİ (POLİTİK, EKONOMİK, SOSYAL, TEKNOLOJİK, YASAL VE ÇEVRESEL ÇEVRE ANALİZİ-PESTLE)	42
2.9. GÜÇLÜ YÖNLER İLE FIRSATLAR VE TEHTİDLER ANALİZİ (GFZT)	48
2.10. TESPİT VE İHTYAÇLARIN BELİRLENMESİ	50

3. GELECEĞE BAKIŞ.....	51
3.1. MİSYONUMUZ.....	51
3.2. VİZYONUMUZ.....	51
3.3. TEMEL DEĞERLER.....	51
4. AMAÇ HEDEF VE STRATEJİLERİN BELİRLENMESİ.....	52
4.1. AMAÇLAR.....	52
4.2. HEDEFLER.....	53
4.3. PERFORMANS GÖSTERGELERİ.....	54
4.4. STRATEJİLERİN BELİRLENMESİ.....	54
4.5. MALİYETLENDİRME.....	63
5. İZLEME DEĞERLENDİRME.....	64
6. EKLER.....	69

1. GİRİŞ ve PLAN HAZIRLIK SÜRECİ

1.1. Strateji Geliştirme Kurulu ve Stratejik Plan Ekibi

Tablo.1 Stratejik Plan Ekibi

Strateji Geliştirme Kurulu		Stratejik Plan Ekibi Bilgileri	
Adı Soyadı	Unvanı	Adı Soyadı	Unvanı
Ali ÖLMEZ	Okul Müdürü	Öznur YAVUZ SAVRAN	Müdür Yardımcısı
Öznur YAVUZ SAVRAN	Müdür Yardımcısı	Taylan TETİK	Sınıf Öğretmeni
Ayşen KOR SÖNMEZ	Sınıf Öğretmeni	Musa YALKIN	Sınıf Öğretmeni
Şule YILDIRIM	Okul Aile Birliği Başkanı	Hicran ÇAVUŞ ÜSTÜNTEPE	Sınıf Öğretmeni
Türkan ACAR ÇAKIROĞLU	Okul Aile Birliği Başkan Yardımcısı	Hayreddin TAŞTAN	Sınıf Öğretmeni

1.2. Planlama Süreci

2024/2028 dönemi stratejik plan hazırlanması süreci Strateji Geliştirme Kurulu ve Stratejik Plan Ekibinin oluşturulmasıyla başlamıştır. Ekip tarafından oluşturulan çalışma takvimi kapsamında ilk aşamada durum analizi çalışmaları yapılmış ve durum analizi aşamasında paydaşlarımızın plan sürecine aktif katılımını sağlamak üzere paydaş anketi, toplantı ve görüşmeler yapılmıştır.

Durum analizinin ardından geleceğe yönelik bölümüne geçilerek okulumuzun amaç, hedef, gösterge ve eylemleri belirlenmiştir.

2. DURUM ANALİZİ

Durum analizi bölümünde okulumuzun mevcut durumu ortaya konularak neredeyiz sorusuna yanıt bulunmaya çalışılmıştır.

Bu kapsamda okulumuzun kısa tanıtımı, okul künyesi ve temel istatistikleri, paydaş analizi ve görüşleri ile okulumuzun Güçlü Zayıf Fırsat ve Tehditlerinin (GZFT) ele alındığı analize yer verilmiştir.

2.1. Kurumsal Tarihçe

Okulumuz 1958 / 1959 öğretim yılında ‘ İstiklal İlkokulu’ adı ile bugünkü Büyükgazi ilköğretim Okulunun bahçesinde lojman tipi binalarda eğitime başlamıştır. Bulunduğu alandaki eğitime 21 Eylül 1966 yılına kadar devam edilmiş, 1966 yılında istiklal mahallesi, Ozanlar Mahallesi ve Şeker Mahallesi’ nin orta yerinde 5000 arsa üzerine bugün kullanılan bina inşa edilmiştir. bina 2 kat 12 derslik olarak inşa edilmiş ve zamanın başbakanı Süleyman Demirel tarafından hizmete açılmıştır. İstiklal İlkokulu olan okulumuzun adı 20 Temmuz 1974 Kıbrıs barış hareketinde şehit düşen Adapazarlı Abdullah Ömür’ün adınının 17.01.1975 tarihinde valilik onayı ile okulumuza verilmesi ile okulumuzun adı Şehit Abdullah Ömür İlkokulu olarak değiştirilmiştir.1999 depreminden sonra okul bahçesine bir prefabrik bina konulmuştur. Burada üç sınıf ve bir salon bulunmaktadır. Okul 1999 depremine kadar 1000 civarında öğrenciye hizmet verirken sonraki dönemlerde 600 öğrencinin altına düşmüştür.. 2009 yılında ikili öğretimden tam gün öğretime geçilmiştir 2011 yılından itibaren tekrar ikili öğretime geçilmiştir. Ancak yeni eğitim sisteminden dolayı 2014 yılında okulumuz ilkokul olmuş ve normal eğitime geçiş yapmıştır. 2020 yılının Şubat ayında okul binamızın depreme karşı dayanıksız olduğu tespit edildiğinden hakkında yıkım kararı verilmiştir. Bu sebeple okulumuz, yıkılan binamıza 700 metre mesafesinde Medine Müdafiii Fahreddin Paşa İmamhatip Ortaokulu’na taşınmıştır. Misafir bulunduğumuz kurum ile kullandığımız ortak binada 194 öğrenciye hizmet vermekteyiz.

2.2. Uygulanmakta Olan Planın Değerlendirilmesi

Okulumuz 2019-2023 Stratejik Planı 2019 yılında yürürlüğe girmiştir. Stratejik Plan; hazırlık süreci, durum analizi, geleceğe bakış, maliyetlendirme ile izleme ve değerlendirme bölümlerinden oluşmaktadır. 2019-

2023 Stratejik Planı'nda 3 amaç, 17 performans göstergesi ve 19 eylem bulunmaktadır. Bu performans göstergeleri analiz edildiğinde, plan öncesi döneme göre ilerleme kaydeden, mevcut durumunu koruyan veya gerileme olduğu tespit edilen bazı performans göstergeleri olduğu belirlenmiştir. 2019-2023 Stratejik Planı'nda yer alan ve "Kayıt bölgemizde yer alan çocukların okullaşma oranlarını artıran, öğrencilerin uyum ve devamsızlık sorunlarını gideren etkin bir yönetim yapısı kurulacaktır"

şeklinde ifade edilen Amaç 1 kapsamında toplam 6 performans göstergesi bulunmaktadır. Bu performans göstergelerinde birinci sınıf öğrencilerinden okul öncesi eğitim alan öğrenci oranı yükselmiş ancak hedeflenen düzeyde gelişme sağlanamamıştır. Devamsızlık oranlarında ise belirgin bir düşüş gözlenmiştir. Amaç 2 'de ise "Öğrencilerimizin gelişmiş dünyaya uyum sağlayacak şekilde donanımlı bireyler olabilmesi için eğitim ve öğretimde kalite artırılabilecektir." ifadesi yer almaktadır. Bu amaca yönelik performans göstergeleri "ders başarısı, takdir teşekkür oranı ile tanımlanmıştır. Bu göstergeler yeni stratejik planda yer almayacaktır. Performans göstergesi olarak öğrencilerimizin bilimsel, sanatsal ve sportif alanlarda ders dışı etkinliklere katılım oranı belirlenecektir.

Amaç 3'de "Eğitim ve öğretim faaliyetlerinin daha nitelikli olarak verilebilmesi için okulumuzun kurumsal kapasitesi güçlendirilecektir." ifadesi yer almaktadır. Burada okulumuzun kapasitesini verimli kullanmak ve öğrenci sayısını arttırmak ve okulumuzdan kötü imaj, önyargı vs. sebeplerle başka okullara nakil giden öğrenci sayısının azalması hedeflenmiştir. Tanıtım faaliyetleri kapsamında tercih edilirliliği arttırmaya yönelik yapılan çalışmalar sonuç vermiş ve nakil giden öğrenci sayısı azalmıştır. Ancak bu hedefe ilişkin olarak kurum binamızın yıkılması ve başka bir okulda misafir durumunda oluşumuz nedeni ile binanın fiziki kapasitesinde olumlu bir gelişme meydana gelmemiştir. 2024-2028 Stratejik Planı dönemi için güçlü yönlerimizden ve fırsatlarından yararlanarak önceki tecrübeler rehberliğinde günümüz ve gelecek hedeflerine uygun ve ulaşılabilir performans göstergelerinin belirlenmesine yönelik çalışmalar yapılmıştır.

2.3. Mevzuat Analizi

Tablo.2 Mevzuat Analizi

Yasal Yükümlülük	Dayanak	Tespitler	İhtiyaçlar
<ul style="list-style-type: none">Okulumuz “Dayanak” başlığı altında sıralanan Kanun, Kanun Hükmünde Kararname, Tüzük, Genelge ve Yönetmeliklerdeki ilgili hükümleri yerine getirmek“Eğitim-öğretim hizmetleri, insan kaynaklarının gelişimi, halkla ilişkiler, stratejik plan hazırlama, stratejik plan izleme-değerlendirme süreci iş ve işlemleri” faaliyetlerini yürütmek.Resmi kurum ve kuruluşlar, sivil toplum kuruluşları ve özel sektörle mevzuat hükümlerine aykırı olmamak ve faaliyet alanlarını kapsamak koşuluyla protokoller ve diğer işbirliği çalışmalarını yürütmekİlkokul öğrencilerinin okula kayıt, sınıf geçme, devam-devamsızlık, sosyal sorumluluk çalışmaları vb. iş ve işlemleri	<ul style="list-style-type: none">T.C. Anayasası1739 Sayılı Millî Eğitim Temel Kanunu652 Sayılı MEB Teşkilat ve Görevleri Hakkındaki Kanun Hükmünde Kararname222 Sayılı Millî Eğitim Temel Kanunu (Kabul No: 5.1.1961, RG: 12.01.1961 / 10705-Son Ek ve Değişiklikler: Kanun No: 12.11.2003/ 5002, RG: 21.11.2003657 Sayılı Devlet Memurları Kanunu5442 Sayılı İl İdaresi Kanunu3308 Sayılı Mesleki Eğitim Kanunu439 Sayılı Ek Ders Kanunu4306 Sayılı Zorunlu İlköğretim ve Eğitim Kanunu5018 sayılı Kamu Mali Yönetimi ve Kontrol KanunuMEB Personel Mevzuat BülteniTaşıma Yoluyla Eğitime Erişim YönetmeliğiMEB Millî Eğitim Müdürlükleri Yönetmeliği (22175 Sayılı RG Yayınlanan)Millî Eğitim Bakanlığı Rehberlik ve Psikolojik Danışma Hizmetleri Yönetmeliği04.12.2012/202358 Sayı İl İlçe MEM'nün Teşkilatlanması 43 Nolu Genelge26 Şubat 2018 tarihinde yayımlanan Kamu İdarelerinde Stratejik Planlamaya İlişkin Usul ve Esaslar Hakkındaki YönetmelikOkul Öncesi Eğitim ve İlköğretim Kurumları YönetmeliğiSosyal Etkinlikler YönetmeliğiMEB Eğitim Kurulları ve Zümreleri Yönergesi	<ul style="list-style-type: none">Müdürlüğümüzün hizmetlerini mevzuattaki hükümlere uygun olarak yürütmektedir.Diğer kurumlarla işbirliği gerektiren çalışmalarda, gerek tabi olduğumuz mevzuat gerekse diğer kurumların mevzuatları arasında uyumsuzluk ortaya çıkabilmektedir.Tabi olduğumuz mevzuatın kapsamı, Müdürlüğümüzün yetkilerini çeşitlendirmekle birlikte sınırlamaktadır.Kurumsal kültürümüz, mevzuatta sık yaşanan değişikliklere hazırlıklı olmasına rağmen öğrenci ve velilerimizden oluşan paydaşlarımız, yeni ve farklı çalışmalara uyuma direnç göstermektedir.Mevzuat itibariyle öğrenci velilerinin eğitim faaliyetlerine müdahale alanını sınırlandıran herhangi bir mekanizma bulunmamaktadır.	<ul style="list-style-type: none">Diğer kurumlarla işbirliğinde, yetki alanının genişletilmesiMevzuat itibariyle Okul Müdürlerinin yetkilerinin artırılmasıEğitim uygulamaları konusunda ulusal düzeyde tanıtım çalışmaları yaparak öğrenci ve velilerinin bilgilendirilmesiMevzuatta ihtiyaç duyulan değişikliklerde “yenileme” çalışmalarına yer verilmesiÖğrenci velilerinin eğitim faaliyetlerine müdahale alanlarının sınırlandırılması için yasal tedbirlerin alınmasıMevzuatın, çalışanların kendilerini güvende hissedebileceği şekilde yeniden düzenlenmesi

2.4. Üst Politika Belgelerinin Analizi

Tablo 3. Üst Politika Belgelerinin Analizi

Üst Politika Belgesi	İlgili Bölüm/Referans	Verilen Görev/İhtiyaçlar
5018 sayılı Kamu Mali Yönetimi ve Kontrol Kanunu	<ul style="list-style-type: none">• 9. Madde,• 41. Madde	Kurum Faaliyetlerinde bütçenin etkin ve verimli kullanımı Stratejik Plan Hazırlama İzleme ve Değerlendirme Çalışmaları
30344 sayılı Kamu İdarelerinde Stratejik Plan Hazırlamaya İlişkin Usul ve Esaslar Hakkında Yönetmelik (26 Şubat 2018)	Tümü	5 yıllık hedefleri içeren Stratejik Plan hazırlanması
2024/2026 Orta Vadeli Program	Tümü	Bütçe çalışmaları
MEB 12. Kalkınma Plan Politika Önerileri	Önerilen politikalar	Hedef ve stratejilerin belirlenmesi
MEB Kalite Çerçevesi	Tümü	Hedef ve stratejilerin belirlenmesi
MEB Okul ve Kurumlar İçin Stratejik Plan Rehberi	Tümü	5 yıllık hedefleri içeren Stratejik Plan hazırlanması
MEB 2024-2028 Stratejik Planı	Tümü	MEB Politikaları Konusunda Taşra Teşkilatına Rehberlik
Kamu İdarelerince Hazırlanacak Performans Programları Hakkında Yönetmelik	Tümü	5 yıllık kurumsal hedeflerin her bir mali yıl için ifade edilmesi
Kamu İdarelerince Hazırlanacak Faaliyet Raporu Hakkında Yönetmelik	Tümü	Her bir mali yıl için belirlenen hedeflerin gerçekleşme durumlarının tespiti, raporlanması
Sakarya İl Milli Eğitim Müdürlüğü 2024-2028 Stratejik Planı	Tümü	Amaç, hedef, gösterge ve stratejilerin belirlenmesi
Adapazarı İlçe Milli Eğitim Müdürlüğü 2024-2028 Stratejik Planı	Tümü	Amaç, hedef, gösterge ve stratejilerin belirlenmesi

2.5. Faaliyet Alanları ile Ürün ve Hizmetlerin Belirlenmesi

Tablo 4. Faaliyet Alanları/ Ürün ve Hizmetler

Faaliyet Alanı	Ürün/Hizmetler
A- Eğitim-Öğretim Hizmetleri	<ol style="list-style-type: none">1. Eğitim-öğretim iş ve işlemleri2. Ders Dışı Faaliyet İş ve İşlemleri3. Özel Eğitim Hizmetleri4. Kurum Teknolojik Altyapı Hizmetleri5. Anma ve Kutlama Programlarının Yürütülmesi6. Sosyal, Kültürel, Sportif Etkinlikler7. Öğrenci İşleri (kayıt, nakil, ders programları vb.)8. Zümre Toplantılarının Planlanması ve Yürütülmesi
B- Stratejik Planlama, Araştırma-Geliştirme	<ol style="list-style-type: none">1. Stratejik Planlama İşlemleri2. İhtiyaç Analizleri3. Eğitime İlişkin Verilerin Kayıtlanması4. Araştırma-Geliştirme Çalışmaları5. Projeler Koordinasyon6. Eğitimde Kalite Yönetimi Sistemi (EKYS) İşlemleri
C- İnsan Kaynaklarının Gelişimi	<ol style="list-style-type: none">1. Personel Özlük İşlemleri2. Norm Kadro İşlemleri2. Hizmet içi Eğitim Faaliyetleri
D- Fiziki ve Mali Destek	<ol style="list-style-type: none">1. Okul Güvenliğinin Sağlanması2. Ders Kitaplarının Dağıtımı2. Taşınır Mal İşlemleri3. Taşımalı Eğitim İşlemleri4. Temizlik, Güvenlik, Isıtma, Aydınlatma Hizmetleri5. Evrak Kabul, Yönlendirme ve Dağıtım İşlemleri6. Arşiv Hizmetleri7. Sivil Savunma İşlemleri
E-Denetim ve Rehberlik	<ol style="list-style-type: none">1. Okul/Kurumların Teftiş ve Denetimi2. Öğretmenlere Rehberlik ve İşbaşında Yetiştirme Hizmetleri3. Ön İnceleme, İnceleme ve Soruşturma Hizmetleri
F-Halkla İlişkiler	<ol style="list-style-type: none">1. Bilgi Edinme Başvurularının Cevaplanması2. Protokol İş ve İşlemleri3. Basın, Halk ve Ziyaretçilerle İlişkiler4. Okul-Aile İşbirliği

2.6. Paydaş Analizi

Tablo 5. Paydaş Sınıflandırma Matrisi

PAYDAŞ SINIFLANDIRMA MATRİSİ							
PAYDAŞIN ADI	PAYDAŞ TÜRÜ	NEDEN PAYDAŞ	YARARLANICI				
			HEDEF KİTLE / YARARLANICI	TEMEL ORTAK	STRATEJİK ORTAK	TEDARİKÇİ	MÜŞTERİ HEDEF KİTLE
Milli Eğitim Bakanlığı	Dış Paydaş	MEB politika üretir, genel bütçe merkezden gelir, Hesap verilen mercidir.		√		√	
Valilik ve Kaymakamlık	Dış Paydaş	Kurumumuzun üstü konumunda olup, hesap verilecek mercidir.		√			
İl ve İlçe Milli Eğitim Müdürlüğü	Dış Paydaş	Müdürlüğüne bağlı okul ve kurumları belli bir plan dâhilinde yönetmek ve denetlemek, inceleme ve soruşturma işlerini yürütmek.	√	√			
Okullar	Dış Paydaş	İlk ve Ortaokullar tedarikçi konumundadır. Ortaöğretimler stratejik ortağımızdır.	√	√	√	√	
Yönetici ve Öğretmenler, Diğer Çalışanlar	İç Paydaş	Hizmet veren personeldir.	√	√	√		
Öğrenciler	İç Paydaş	Hizmetin sunulduğu paydaşlardır. İç ve dış paydaş kabul edilebileceği gibi iç paydaş görülmesi daha uygundur.	√	√	√		√
Okul Aile Birlikleri	İç Paydaş	Okulun eğitim öğretim ortamları ve imkânlarının zenginleştirilmesi için çalışır.		√	√	√	
Belediye	Dış Paydaş	Çevre düzenlemesi altyapıyı hazırlar.	√		√	√	
İlçe Toplum Sağlığı Merkezi	Dış Paydaş	Sağlık taramaları yapar ve koruyucu sağlık önlemleri alır.		√			
Muhtarlıklar	Dış Paydaş	Halk ile iletişimi gerçekleştirir.	√		√	√	
Sosyal Hizmetler Müdürlüğü	Dış Paydaş	Korunmaya Muhtaç Çocukların Takibi			√		
Gençlik ve Spor İl Müdürlüğü	Dış Paydaş	Sportif Yetenek Taramaları, Geleneksel Çocuk Oyunları	√				
Rehberlik Araştırma Merkezi	Dış Paydaş	Öğrencilerin Eğitsel ve Psikolojik değerlendirmelerini yapar. Danışmanlık hizmeti verir.	√				
Halk Eğitim Merkezi	Dış Paydaş	Okullarda velilere, öğretmenlere ve öğrencilere yönelik kurslar açar. Açılan kurslara öğretmen desteği sağlar.	√				

Tablo 6. Paydaş Önceliklendirme Matrisi

Paydaş Önceliklendirme Matrisi				
PAYDAŞIN ADI	Önem		Etki	
	Önemli	Önemsiz	Güçlü	Zayıf
Milli Eğitim Bakanlığı	√		Birlikte Çalış	
Valilik Kaymakamlık	√		Birlikte Çalış	
İl ve İlçe Milli Eğitim Müdürlükleri	√		Birlikte Çalış	
Okullar		√		İzle
Yöneticiler.Öğretmenler ve diğer çalışanlar	√		Çalışmalara Dahil et	
Öğrenciler	√		Çalışmalara Dahil et	
Okul aile birlikleri	√		Çalışmalara Dahil et	
Belediye		√	Bilgilendir	
İlçe Toplum Sağlığı Merkezi	√		Birlikte Çalış	
Muhtarlıklar		√		İzle
Sosyal Hizmetler Müdürlüğü	√		Birlikte Çalış	
Gençlik ve Spor İl Müdürlüğü	√		Birlikte Çalış	
Rehberlik ve Araştırma Merkezi	√		Birlikte Çalış	
Halk Eğitim Merkezi	√		Birlikte Çalış	

2.6.1. Paydaş Anketleri Sonuç Analizi

Kurumumuzun temel paydaşları öğrenci, veli ve öğretmenlerdir. Paydaşlarımızın görüşleri anket, toplantı, dilek ve istek kutuları, elektronik ortamda iletilen önerilerde dâhil olmak üzere çeşitli yöntemlerle sürekli olarak alınmaktadır. stratejik planlama sürecinde paydaş analizi oldukça önemlidir çünkü bir kurumun veya organizasyonun hedeflerine ulaşmasında etkili olan paydaşları tanımak ve anlamak, stratejik kararlar alırken kritik bir rol oynar. Paydaş analizi, bu paydaşların ihtiyaçlarını, beklentilerini, endişelerini ve katkılarını anlamak için kullanılan bir araçtır.

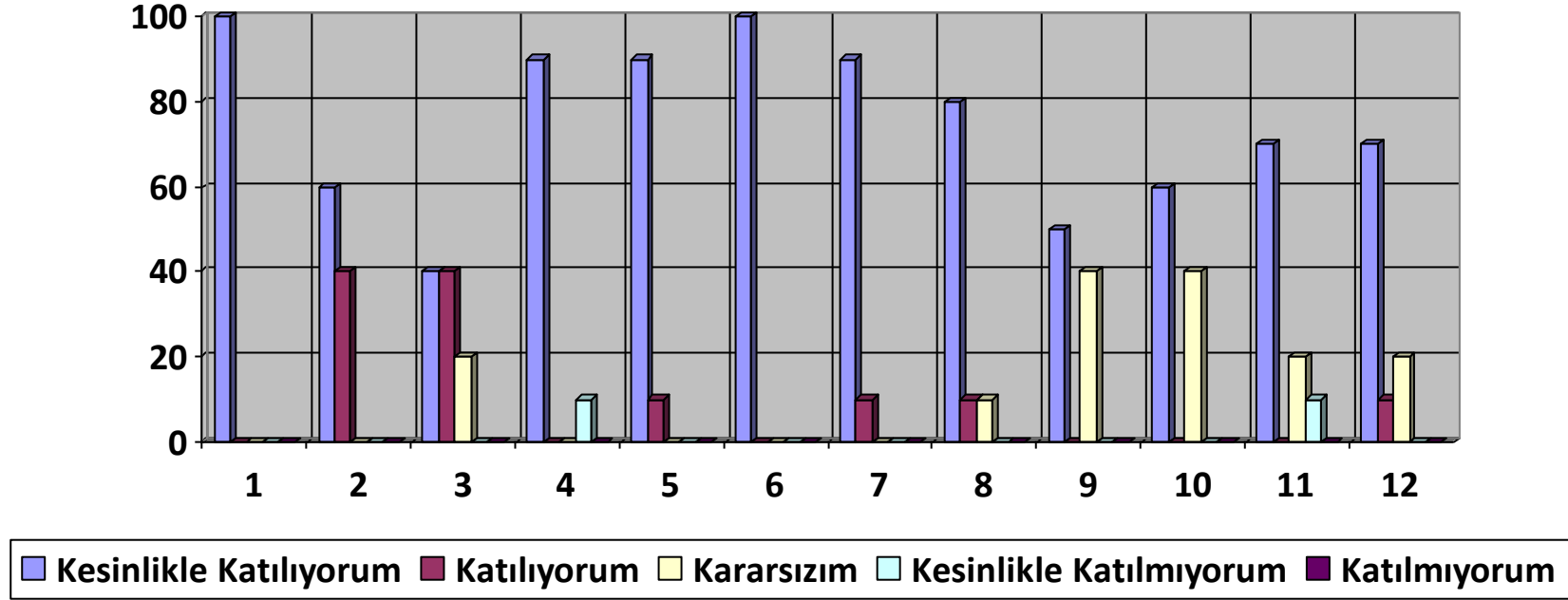
Öğrenciler, öğretmenler ve veliler, bir eğitim kurumunun en önemli paydaşları arasındadır. Bu nedenle, stratejik planlama sürecinde bu grupların görüşlerini, önerilerini ve beklentilerini anlamak büyük önem taşır. Anketler, bu paydaşların düşüncelerini sistematik bir şekilde toplamak ve analiz etmek için etkili bir araçtır.

Öğrenci anketleri, öğrencilerin eğitim hizmetlerinden memnuniyet düzeylerini, öğrenme ihtiyaçlarını, sosyal ve duygusal gereksinimlerini anlamak için kullanılabilir. Öğretmen anketleri, öğretmenlerin öğrenci başarısını artırmak için ihtiyaç duydukları kaynaklar, mesleki gelişim gereksinimleri ve eğitim programları hakkındaki görüşlerini toplar. Velilere yönelik anketler ise, velilerin okuldaki iletişim, eğitim kalitesi ve çocuklarının eğitim sürecine katılımı gibi konulardaki düşüncelerini ve beklentilerini belirler.

Bu anketlerin sonuçları, stratejik planlama sürecinde karar vericilere önemli bilgiler sağlar. Stratejik Planlama sürecinde **Ek-1, EK-2 ve EK-3'** te yer alan öğrenci, öğretmen ve velilere yönelik anketler uygulanmıştır. Stratejik Planı şekillendirirken anket sonuçları dikkate alınacaktır.

Paydaş anketlerine ilişkin ortaya çıkan temel sonuçlara altta yer verilmiştir. :

Grafik 1. Öğrenci Anketi Sonuçları:



Öğrenci Anketi Sonuç Analizi:

Öğrenci Memnuniyeti ve Öğretmen-Öğrenci İlişkisi:

- Anket sonuçlarına göre, öğrencilerin %100'ü okullarını ve öğretmenlerini olumlu bir şekilde değerlendirmektedir. Bu durum, okul ortamının genelinde bir memnuniyetin olduğunu ve öğrenci-öğretmen ilişkisinin sağlam olduğunu göstermektedir.

Kantindeki Yiyecek Çeşitliliği:

- Öğrencilerin %40'ı kantindeki yiyecek çeşitliliğinden memnun değil. Bu, kantin hizmetlerinde çeşitliliğin artırılması gerektiğini gösterir.

Okul Bahçesinin Temizliği:

- Anket sonuçlarına göre, %20'lik bir oran okul bahçesini temiz bulmuyor. Bu, okulun fiziksel çevresinin daha iyi bakım ve temizlik gerektirdiğini belirtir.

Ders Dışı Etkinlik Sayısının Yetersizliği:

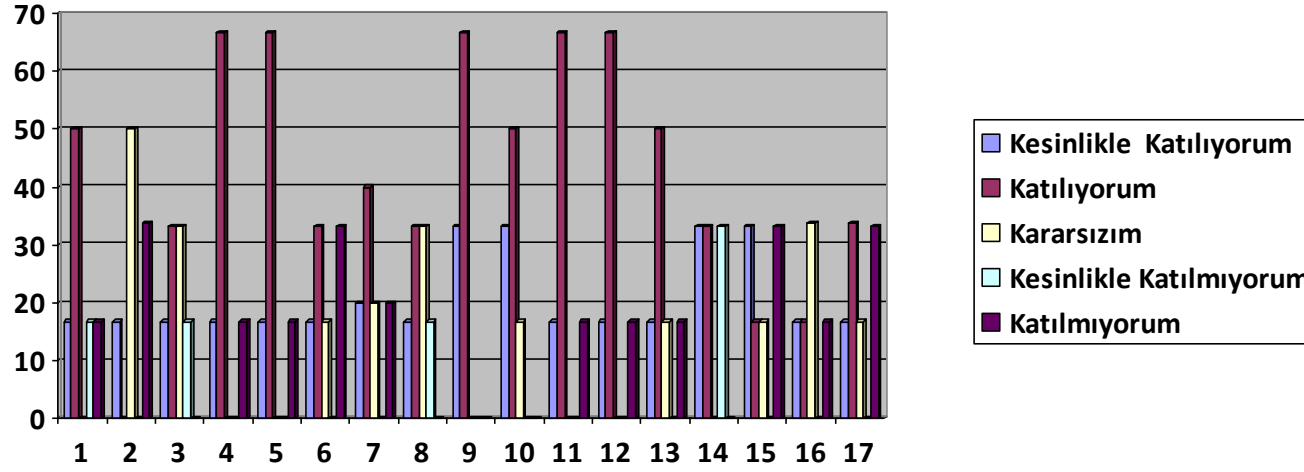
- Öğrencilerin %40'ı ders dışı etkinlik sayısını yetersiz buluyor. Bu, okulun öğrencilere daha fazla çeşitlilik sunması gerektiğini işaret eder.

Tenefüs Sürelerinin Uzunluğu:

- Anket sonuçlarına göre, %20'lik bir oran tenefüs sürelerinin daha uzun olmasını istiyor. Bu, öğrencilerin dinlenme ve sosyal etkileşim için daha fazla zaman talep ettiğini gösterir.

Genel olarak, anket sonuçları, okulun birçok yönünün olumlu olduğunu ancak bazı alanlarda iyileştirmelerin gerektiğini göstermektedir. Bu geri bildirimler, okul yönetimine, politika ve uygulamalarını daha iyi şekillendirmesi için rehberlik etmektedir.

Grafik 2. Öğretmen Anketi Sonuçları



Öğretmen Anketi Sonuç Analizi:

Okulun Misyonu ve Vizyonu:

- %60, okulun misyonu ve vizyonunu tam olarak anladıklarını belirtirken olumsuz bir cevap alınmamıştır.
- **Sebe:** Belki de bazı öğretmenlerin misyon ve vizyon konusunda netlik eksikliği yaşamasının nedeni, okulun misyon ve vizyonunun yeterince iletilmemesi veya vurgulanmaması olabilir.
- **Öneri:** Okul yönetimi, misyon ve vizyonu sürekli olarak öğretmenlerle paylaşmalı ve bu konuda düzenli geri bildirim toplamalıdır.

Eđitim ve Yönetim Kalitesi:

- %80, okulda eğitim ve yönetim kalitesinin sürekli olarak geliştiđini belirtirken olumsuz bir cevap alınmamıştır.
- **SebeP ve Öneri:** Bu alandaki olumlu geri bildirimler, okulun eğitim ve yönetim süreçlerindeki başarılı ilerlemesini yansıtır. Bu başarıyı sürdürmek için okul yönetimi, mevcut başarılı uygulamaları korumalı ve sürekli olarak yenilik ve gelişim için çaba sarf etmelidir.

Okul Temizliđi ve Hijyen:

- %80, okulun temiz ve hijyenik olduđunu belirtirken %20, kesinlikle katılmıyorum diyerek olumsuz bir cevap vermiştir.
- **SebeP:** Bu olumsuz geri bildirim, okulun temizlik ve hijyen standartlarının bazı öğretmenler için yeterli olmadığını gösterebilir.
- **Öneri:** Okul yönetimi, temizlik ve hijyen konusunda daha sıkı standartlar belirlemeli ve bu standartları korumak için düzenli denetimler yapmalıdır.

Güvenlik Önlemleri:

- %80, okulun öğrenci ve personel güvenliđini sağlamak için uygun önlemleri aldığını belirtirken %20, kesinlikle katılmıyorum diyerek olumsuz bir cevap vermiştir.
- **SebeP ve Öneri:** Güvenlik önlemlerinin yetersiz olduđunu düşünen öğretmenler için, okul yönetimi güvenlik politikalarını gözden geçirmeli ve güvenlik önlemlerini güçlendirmek için gereken adımları atmalıdır.

Mesleki Gelişim Fırsatları:

- %50, öğretmenlerin mesleki gelişim için sunulan eğitim fırsatlarına katıldığını belirtirken %30 kararsız kalmış ve %20 katılmamıştır.
- **SebeP:** Kararsızlık ve katılmama oranları, sunulan eğitimlerin içeriđinin veya uygunluđunun öğretmenler tarafından tam olarak değerlendirilemediđini gösterebilir.
- **Öneri:** Okul yönetimi, sunulan eğitimlerin içeriđini ve kalitesini öğretmenlerin ihtiyaçlarına daha iyi uyacak şekilde gözden geçirmeli ve katılımı teşvik etmek için daha cazip programlar düzenlemelidir.

Okul Yönetimi ve Öğretmen Yönlendirmesi:

%40, okul yönetiminin öğretmenleri etkin bir şekilde yönlendirdiđini belirtirken %20, kesinlikle katılmıyorum demiştir.

SebeP: Yönetimle ilgili olumsuz geri bildirimler, iletişim eksikliđi veya karar alma süreçlerine katılım eksikliđi gibi sorunlardan kaynaklanabilir.

Öneri: Okul yönetimi, öğretmenlerin katılımını artırmak ve yönlendirme süreçlerini daha şeffaf hale getirmek için düzenli iletişim kurmalı ve karar alma süreçlerine öğretmenleri daha fazla dahil etmelidir.

Öğrenme Ortamı Kalitesi:

%20, öğrencilerin öğrenme ilgisini uyandıracak bir öğrenme ortamının oluşturulduğunu belirtirken %30, kararsız ve %30, katılmıyor demiştir.

Sebeup: Öğretmenler arasındaki farklı görüşler, öğrenme ortamının etkinliği konusunda belirsizlik yaratmış olabilir.

Öneri: Okul yönetimi, öğretmenlerle birlikte çalışarak öğrenme ortamını iyileştirmek için stratejiler geliştirmeli ve öğretmenlerin önerilerini değerlendirmelidir.

Öğretmenlerin Kaynak Erişimi:

%35, öğretmenlerin ihtiyaç duydukları kaynaklara erişimlerinin olduğunu belirtirken %50, bu konuda katılıyor demiştir.

Sebeup: Belirli kaynaklara erişimdeki belirsizlik veya eksiklikler, öğretmenlerin bazı konularda kararsız olmalarına neden olabilir.

Öneri: Okul yönetimi, öğretmenlere ihtiyaçlarına uygun kaynakları sağlamak ve gerekli eğitimleri düzenlemek için çaba göstermelidir.

Eğitim için Gerekli Eğitime Sahip Olma:

- %50, gerekli eğitime sahip olduğunu belirtirken %35, kesinlikle katılıyor diyerek olumlu bir cevap vermiştir. Kararsızlık gösterenlerin oranı da yüksektir.

Öğrenci Destek Politikası:

%85, okulun farklı ihtiyaçları olan öğrencilere destek sağlayan etkin bir politikaya sahip olduğunu belirtirken %15, katılmıyor demiştir.

Sebeup: Katılmayanlar arasındaki öğretmenlerin belirli beklentileri karşılamamış olabilecekleri düşünülmektedir.

Öneri: Okul yönetimi, öğretmenlerle işbirliği yaparak farklı ihtiyaçları olan öğrencilere yönelik destek politikalarını güçlendirmeli ve belirli beklentilere odaklanmalıdır.

Müfredat Uygulaması İzlenmesi:

- Bu madde için, aynı sonuç 11. madde ile paylaşılmıştır.

Velilere Yönelik Etkinlikler:

- %70, okulun velilere uygun etkinlikler düzenlediğini belirtirken %15, kararsız ve %15, katılmıyorum veya kesinlikle katılmıyorum diyerek olumsuz bir cevap vermiştir.

İşbirliği ve İlişkiler:

%65, diğer öğretmenlerle işbirliği yapmaya istekli olduklarını belirtirken %16, olumsuz bir cevap vermiştir.

Sebeup: İşbirliği ve ilişkilerdeki olumsuz geri bildirimler, daha güçlü bir iletişim ve takım çalışması kültürünün geliştirilmesi gerektiğini göstermektedir.

Öneri: Okul yönetimi, işbirliğini teşvik eden ortamlar oluşturmalı ve pozitif ilişkileri güçlendirmelidir.

Personel Arasındaki İlişkiler:

%60, okul personeli arasında dostane bir ilişki sürdürüldüğünü belirtirken %16, kararsız ve %24, katılmıyorum veya kesinlikle katılmıyorum diyerek olumsuz bir cevap vermiştir.

Takım Ruhu ve Moral:

%35, takım ruhu ve moralin yüksek olduğunu belirtirken %35, kararsız ve %30, katılmıyor demmiştir.

Sebeup: Katılım eksikliği ve kararsızlık, okuldaki takım ruhu ve moralin yüksek olup olmadığı konusunda belirsizlik yaratmaktadır.

Öneri: Okul yönetimi, takım ruhu ve moralin artırılması için motivasyonu artıracak etkinlikler düzenlemeli ve öğretmenler arasındaki iletişimi güçlendirmelidir.

Okula Aidiyet Hissi:

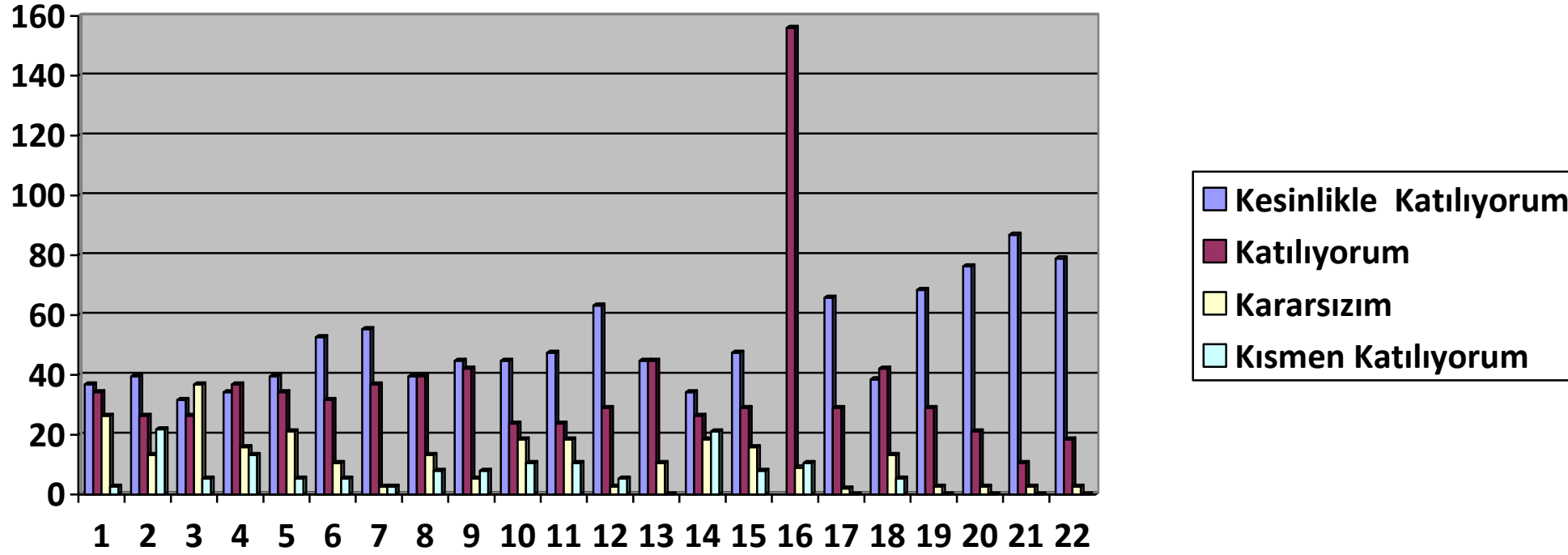
%60, okula aidiyet hissettiklerini belirtirken %15, olumsuz bir cevap vermiştir.

Sebeup: Okula aidiyet hissini etkileyen faktörlerde belirsizlik veya tatminsizlik olabilir.

Öneri: Okul yönetimi, öğretmenlerin aidiyet hissini artırmak için okul kültürünü güçlendirmeli ve öğretmenlerin katılımını teşvik etmelidir.

Bu analiz, öğretmenlerin okula ve işlerine ilişkin algılarını ve memnuniyet seviyelerini belirlemek için önemli bir kaynaktır. Bu geri bildirimler, okul yönetiminin politika ve uygulamalarını daha iyi şekillendirmesi ve öğretmenlerin memnuniyetini artırması için bir fırsat sunar.

Grafik 3. Veli Anketi Sonuçları:



Veli Anketi Sonuç Analizi :

❖ Anket analizine öncelikle 18. Soru ile başlanmıştır.

Soru: “Bir veli olarak okula aidiyet hissediyorum.” Yüzde seksenlik bir oranla, velilerin okula aidiyet hissetmeleri önemli bir göstergedir. Bu durum, velilerin okula güven duyduklarını ve okul topluluğuna ait olduklarını hissettiklerini göstermektedir. Ancak, kararsız olanların oranı düşük olduğundan ve katılmayanların oranı da az olduğundan, genel olarak okul topluluğu ile ilgili olumlu bir algı olduğunu söyleyebiliriz. Kararsız velilerin varlığı, bazı velilerin okula tam olarak aidiyet hissetmedikleri veya belirsizlik yaşadıkları anlamına gelebilir. Bu durumda, okulun iletişim stratejileri, velilere aidiyet duygusunu güçlendirecek daha etkili bir şekilde odaklanmalıdır.

Öneriler:

Daha sıkı iletişim: Okul yönetimi, velilerle daha sıkı bir iletişim kurarak, okul topluluğunun güncel gelişmeleri ve etkinlikleri hakkında bilgilendirme yapmalıdır. Velilerin okul ile ilgili daha fazla bilgi sahibi olmaları, aidiyet duygularını güçlendirebilir.

Velilere katılım fırsatları: Okul, velilere katılım fırsatları sunarak, onları okulun faaliyetlerine daha fazla dahil etmelidir. Velilerin okul etkinliklerine ve toplantılarına katılması, onların okula aidiyet hissetmelerini sağlayabilir.

Geri bildirim alma: Okul yönetimi, velilerin düşüncelerini ve geri bildirimlerini almak için düzenli olarak anketler veya geri bildirim formları kullanmalıdır. Bu sayede, velilerin endişeleri ve önerileri daha iyi anlaşılabilir ve okul politikaları buna göre şekillendirilebilir.

❖ Aşağıda belirtilen maddelerin tamamında katılıyorum ve kesinlikle katılıyorum oranları yüzde yetmişin üzerindedir:

Okulun Misyonu ve Vizyonu: Katılıyorum ve kesinlikle katılıyorum oranı yüzde yetmişin üzerindedir.

Veliler, okulun misyonunu ve vizyonunu anlama konusunda genel olarak memnun ve bilgilidirler. Bu, okulun misyon ve vizyonunu etkili bir şekilde ilettiğini ve velilerin bunları anladığını göstermektedir.

Okulun Temizliği ve Hijyen: Veliler, okulun temiz ve hijyenik olduğu konusunda genel olarak memnun görünmektedirler. Bu, okulun hijyen standartlarının etkin bir şekilde uygulandığını göstermektedir.

Güvenlik Önlemleri: Veliler, okulun öğrenci ve personel güvenliği için uygun güvenlik önlemleri aldığına güvenmektedirler. Bu, okulun güvenlik politikalarının etkili olduğunu göstermektedir.

Yeni Kabul Edilen Öğrencilere Destek: Veliler, okulun yeni kabul edilen öğrencilere uygun destek sağladığına inanmaktadırlar. Bu, okulun yeni öğrencilerin uyum sağlamasına yardımcı olduğunu göstermektedir.

Okulun Çocuğun Okumaya Olan İlgisini Geliştirmesi: Veliler, okulun çocuklarının okumaya olan ilgisini geliştirmesi konusunda etkili olduğuna inanmaktadırlar. Bu, okulun okuma alışkanlıklarını teşvik ettiğini göstermektedir.

Okulun Öğrenmeye İlgiyi Güçlendirmesi:Veliler, okulun öğrenmeye olan ilgiyi güçlendirmesi konusunda etkili olduğuna inanmaktadırlar. Bu, okulun öğrencilerin öğrenme potansiyelini artırdığını göstermektedir.

Öğretmenlerin İletişim Kurma Yöntemleri:Veliler, öğretmenlerin iletişim kurma yöntemlerinden memnun olduklarını belirtmektedirler. Bu, okul ile veli arasındaki iletişimin etkili olduğunu göstermektedir.

Okul Müdürünün Endişelere Cevap Vermesi:Veliler, okul müdürünün endişelere etkili bir şekilde cevap verdiğiğine inanmaktadırlar. Bu, okul yönetiminin veli endişelerine duyarlı olduğunu göstermektedir.

Veli Etkinliklerine Katılımı:Veliler, okulun düzenlediği veli etkinliklerine aktif olarak katıldıklarını belirtmektedirler. Bu, okul ile veli arasındaki işbirliğinin güçlü olduğunu göstermektedir.

Ev Ödevlerinin Tamamlanması İçin Teşvik:Veliler, ev ödevlerinin tamamlanması için çocuklarına teşvik ettiklerini belirtmektedirler. Bu, velilerin çocuklarının eğitimine aktif bir şekilde katıldığını göstermektedir.

Okumaya Teşvik Etme:Veliler, çocuklarını okumaya teşvik ettiklerini belirtmektedirler. Bu, velilerin çocuklarının eğitimine önem verdiklerini göstermektedir.

Okula Gidişin Sağlanması:Veliler, çocuklarının her gün okula gitmesini sağladıklarını belirtmektedirler. Bu, velilerin çocuklarının düzenli eğitime devam etmelerine önem verdiklerini göstermektedir.

Eğitimde Aktif Ortağın Olma:Veliler, çocuklarının eğitimine aktif bir ortak olduklarını belirtmektedirler. Bu, velilerin çocuklarının eğitimine katılarak destek verdiklerini göstermektedir.

❖ Aşağıdaki maddeler özel olarak incelenmiştir.

Eğitim ve Yönetim Kalitesi:Katılıyorum ve kesinlikle katılıyorum oranı %73.7'dir, kararsızlar %26.3 ve kesinlikle katılmıyorum %2.6.Veliler, okulda eğitim ve yönetim kalitesinin sürekli olarak geliştiğine inanmaktadırlar. Ancak, kararsızların oranı dikkate alınmalı ve onların endişeleri ele alınmalıdır.

Ahlaki Gelişimi Teşvik Etme:Katılıyorum ve kesinlikle katılıyorum oranı %69, kararsızlar %12 ve kesinlikle katılmıyorum %19.Veliler, okulun çocuklarının ahlaki gelişimini teşvik ettiğine inanmaktadırlar. Ancak, kesinlikle katılmayanların yüksek oranda olması, bu konuda daha fazla çalışma yapılması gerektiğini göstermektedir.

Değerlendirme Yöntemleri:Katılıyorum ve kesinlikle katılıyorum oranı %83, kararsızlar %5 ve kesinlikle katılmıyorum %12.Veliler, okulda kullanılan değerlendirme yöntemlerinin çocuklarının gelişimini anlamalarına yardımcı olduğuna inanmaktadırlar. Ancak, kesinlikle katılmayanların ve kararsızların oranı dikkate alınmalıdır.

Bilgilendirme Hakkında:Katılıyorum ve kesinlikle katılıyorum oranı %69.5, kararsızlar %23 ve kesinlikle katılmıyorum %7.5'tir. Veliler, okulun çocuklarının öğrenme performansı ve gelişimi hakkında kendilerini iyi bilgilendirdiğine inanmaktadırlar. Ancak, kararsızların oranı göz önünde bulundurulmalıdır.

Duygusal Destek ve Rehberlik Sağlama:Katılıyorum ve kesinlikle katılıyorum oranı %70, kararsızlar %18 ve kesinlikle katılmıyorum %12'dir. Veliler, okulun çocuklarına duygusal rahatsızlık ve öğrenme güçlükleri ile karşılaştıklarında yeterli destek ve rehberlik sağladığına inanmaktadırlar. Ancak, kesinlikle katılmayanların oranı dikkat çekicidir.

Veli İhtiyaçlarına Uygun Eğitim Faaliyetleri:Kesinlikle katılmıyorum oranı %21, kararsızlar %18.4'tür. Veliler, okulda veli ihtiyaçlarına uygun eğitim faaliyetlerinin düzenlendiğine genel olarak inanmaktadırlar. Ancak, kesinlikle katılmayanların oranı yüksektir ve bu durum daha fazla dikkate alınmalıdır.

Aktif Veli Katılımını Teşvik Etme:Kesinlikle katılmıyorum oranı %10'dur. Okul, aktif veli katılımını teşvik etme konusunda daha fazla çaba göstermelidir. Velilerin okula daha fazla katılımını sağlamak için çeşitli etkinlikler ve iletişim kanalları geliştirilmelidir.

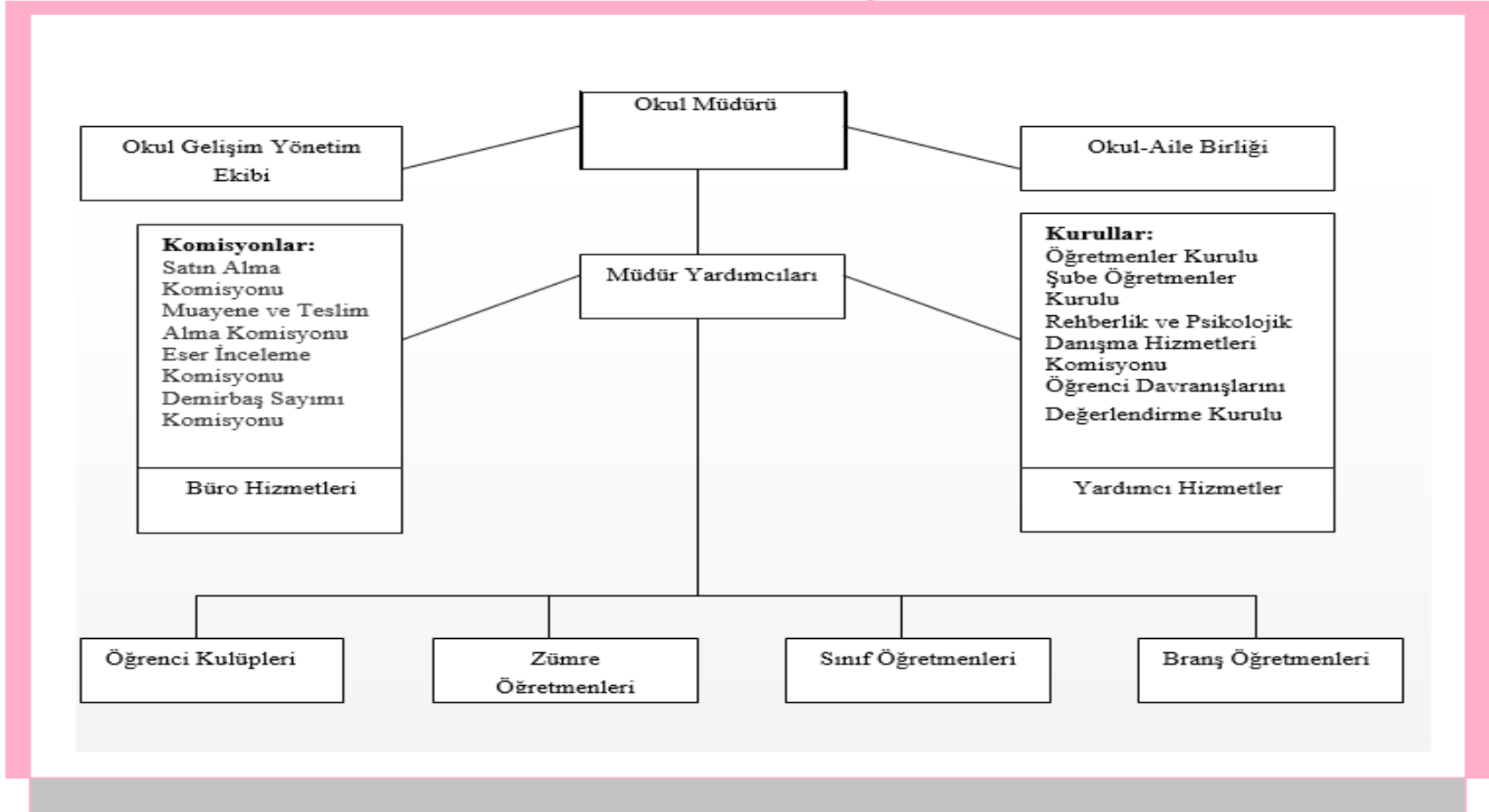
Veli Anket Sonuçlarına Yönelik Öneriler:

Kararsız velilerle iletişim kurularak endişeleri ve önerileri dinlenmeli ve çözüm bulunmalıdır. Ahlaki gelişimi teşvik etme ve değerlendirme yöntemleri konusundaki eksiklikler belirlenmeli ve düzeltilmelidir. Bilgilendirme süreçleri iyileştirilmeli ve veliler daha kapsamlı bir şekilde bilgilendirilmelidir. Veli ihtiyaçlarına uygun eğitim faaliyetleri düzenlenirken velilerin geri bildirimleri dikkate alınmalı ve daha etkili programlar oluşturulmalıdır. Aktif veli katılımını teşvik etmek için okul, velilerle daha sıkı bir işbirliği içinde olmalı ve velilere daha fazla katılım fırsatı sunmalıdır.

2.7. Okul İçi Analiz

2.7.1. Teşkilat Şeması

Şekil 1. Teşkilat Şeması



2.7.2. İnsan Kaynakları

Okulumuzun çalışanlarına ilişkin bilgiler altta yer alan tabloda belirtilmiştir.

Tablo7. Kurum Çalışanları Sayıları

Ünvan	Erkek	Kadın	Toplam
Okul Müdürü ve Müdür Yardımcısı	1	1	2
Sınıf Öğretmeni	4	6	10
Okul Öncesi Öğretmeni	0	0	0
Branş Öğretmeni	0	1	1
İdari Personel	0	0	0
Yardımcı Personel	1	1	2
Güvenlik Personeli	0	0	0
Toplam Çalışan Sayıları	6	9	15

Tablo 8. Kurum Çalışanlarının Hizmet Sürelerine İlişkin Bilgiler

Ünvan	Yönetici	Öğretmen	Yardımcı Personel	Toplam
1-4 yıl		1	2	3
5-6 yıl				0
11-15		1		1
16-20	1	3		4
20 ve Üzeri	1	6		7
TOPLAM	2	11	2	15

Tablo 9. Kurumda Oluşan Yönetici Sirkülasyon Oranı

	Yıl İçerisinde Kurumdan Ayrılan Yönetici Sayısı			Yıl içerisinde Kurumda Göreve Başlayan Yönetici Sayısı		
	2021	2022	2023	2021	2022	2023
Yıllar	0	0	0	0	0	0
Toplam	0	0	0	0	0	0

Tablo 10. Kurumda Oluşan Öğretmen Sirkülasyon Oranı

	Yıl İçerisinde Kurumdan Ayrılan Öğretmen Sayısı			Yıl içerisinde Kurumda Göreve Başlayan Öğretmen Sayısı		
	2021	2022	2023	2021	2022	2023
Yıllar	0	0	0	0	0	1
Toplam						1

Tablo 11. Çalışanların Son 5 Yılda Katıldığı Hizmet İçi Eğitim Programları

Görevi	Katıldığı Hizmet İçi eğitim Programı Sayısı
Okul Müdürü	47
Müdür Yardımcısı	20
Öğretmenler	330
Yardımcı Personel	2
TOPLAM	399

Tablo 12. Çalışanların Görev Dağılımı

Ünvan	Görevleri
Okul Müdürü	Okul öncesi eğitim ve ilköğretim kurumları, ilgili mevzuat hükümleri doğrultusunda diğer çalışanlarla birlikte müdür tarafından yönetilir. Müdür; okulun öğrenci, her türlü eğitim ve öğretim, yönetim, personel, tahakkuk, taşınır mal, yazışma, eğitici ve sosyal etkinlikler, yatılılık, bursluluk, taşınmalı eğitim, güvenlik, beslenme, bakım, koruma, temizlik, düzen, nöbet, halkla ilişkiler ve benzeri görevler ile Bakanlık ve il/ilçe millî eğitim müdürlüklerince verilen görevler ile görev tanımında belirtilen diğer görevlerin yerine getirilmesini sağlar.
Müdür Yardımcısı	Müdürün olmadığı zamanlarda müdüre vekâlet eder. Müdür yardımcısı, görev tanımında belirtilen görevler ile müdür tarafından verilen görevleri yerine getirir.
Öğretmenler	Okul öncesi ve ilköğretim kurumu öğretmenleri, kendilerine verilen grup/sınıf/şubede eğitim ve öğretim faaliyetlerini, eğitim ve öğretim programında belirtilen esaslara göre planlamak ve uygulamak, ders dışında okuldaki eğitim ve öğretim işlerine etkin bir biçimde katılmak ve bu konularda mevzuatta belirtilen görevleri yerine getirmekle yükümlüdür.
Yardımcı Hizmetler	Temizlik hizmetlerini yürütür.

Tablo 13. Kurum Rehberlik Hizmetleri

Mevcut Kapasite			Mevcut Kapasite Kullanım ve Performans					
Psikolojik Danışman Norm Sayısı	Görev Yapan Psikolojik Danışman Sayısı	İhtiyaç Duyulan Psikolojik Danışman Sayısı	Danışmanlık Hizmeti Alan			Rehberlik Hizmetleri ile İlgili Düzenlenen Eğitim/Paylaşım/Toplantı vb. Faaliyet Sayısı		
			Öğrenci Sayısı	Öğretmen Sayısı	Veli Sayısı	Öğrencilere Yönelik	Öğretmenlere Yönelik	Velilere Yönelik
0	0	1	0	12	12	4	7	2
Okulumuzda rehber öğretmen normu bulunmamaktadır. Rehberlik faaliyetleri Okul Rehberlik ve Psikolojik Danışmanlık Yürütme komisyonu tarafından yürütülmektedir.								

2.7.3. Teknolojik Düzey

Teknolojik kaynaklar başta olmak üzere okulumuzda bulunan çalışan durumdaki donanım malzemesine ilişkin bilgiye alttaki tabloda yer verilmiştir.

Tablo 14. Teknolojik Kaynaklar Tablosu

Donanım	Sayısı	Donanım	Sayısı
Akıllı Tahta	0	TV Sayısı	2
Masaüstü Bilgisayar Sayısı	3	Yazıcı Sayısı	3
Taşınabilir Bilgisayar Sayısı	2	Fotokopi Makinası Sayısı	1
Projeksiyon Sayısı	10	İnternet Bağlantı Hızı	24 Mbps

Tablo 15. Fiziki Mekan Durumu

Okul Bölümleri	Özel Alanlar	Var	Yok	İhtiyaç	Açıklama	
Okul Kat Sayısı	2	Çok Amaçlı Salon	x			
Derslik Sayısı	13	Çok Amaçlı Saha	x			
Derslik Alanları (m2)	610	Kütüphane	x			
Kullanılan Derslik Sayısı	13	Fen Laboratuvarı	x			
Şube Sayısı	13	Bilgisayar Laboratuvarı		x	Yok	
İdari Odaların Alanı (m2)	45	Resim Odası		x		
Öğretmenler Odası (m2)	45	Beceri Atölyesi		x	Var	Bir başka kuruma ait binayı kullanmaktayız. Binada beceri atölyesi olarak kullanılacak bölüm bulunmamaktadır.
Okul Oturma Alanı (m2)	380	Müzik Odası	x			
Okul Bahçesi (Açık Alan)(m2)	4945	Resim Odası		x	Var	Bir başka kuruma ait binayı kullanmaktayız. Binada resim odası olarak kullanılacak bölüm bulunmamaktadır.
Okul Kapalı Alan (m2)	760	Öğretmen Çalışma Odası		x	Var	Bir başka kuruma ait binayı kullanmaktayız. Binada öğretmen çalışma odası olarak kullanılacak bölüm bulunmamaktadır.
Sanatsal, bilimsel ve sportif amaçlı toplam alan (m ²)	250	Spor Salonu		x	Var	Okul binası eski yapı olduğundan spor salonu olarak düşünülmüş bir bölüm yoktur.
Kantin (m2)	25					
Tuvalet Sayısı	10					

2.7.4. Mali Kaynaklar

Enflasyon oranı dikkate alınarak plan dönemi boyunca gerçekleşecek kaynak artış tahmini tabloda belirtilmiştir. Deprem nedeni ile yıkılan binamızın inşaatı bitirildiği takdirde bina eksiklerini tamamlamak için genel bütçeden ek ödenek talep edilecektir.2024 yılı ile 2025 yılı verilerinin kaynak tablosunda yer değiştirmesi muhtemeldir.

Tablo 16. Kaynak Tablosu

Kaynaklar		2024	2025	2026	2027	2028
Okul Aile Birliği	Bağış	5.000	7.000	10.000	12.000	16.000
	Kira	16.000	22.400	32.000	38.000	45.000
	Diğer	6.000	8.000	10.000	12.000	14.000
Genel Bütçe	Temizlik	20.000	30.000	40.000	45.000	50.000
	Kırtasiye	10.000	15.000	20.000	25.000	30.000
	Bakım Onarım ve Diğer	200.000	20.000	20.000	20.000	20.000
TOPLAM		457.000	102.400	132.000	152.000	175.000

Okulumuzun okul aile birliđi gelirleri ve diđer katkılarda dâhil olmak üzere gelir ve giderlerine ilişkin son beş yıla ilişkin gerçekleşme bilgileri alttaki tabloda verilmiştir.

Tablo 17. Gelir Tablosu

GELİRLER			GELİRLER			TOPLAM
Okul Aile Birliđi	Kantin Kira Gelirleri	16.553 TL	Genel Bütçe	Temizlik Malzemeleri	42.611,38 TL	
	Banka Fon Gelirleri	24.763,44 TL		Kırtasiye ve Büro Malzemeleri	24.184,00 TL	
	Nakdi Yardımlar	23.967,93		Onarımlar	133.600,00 TL	
				Makine Teçhisat Bakım Onarım	12.000,00 TL	
				On Bin Okul Projesi Donatımı	16.000,00 TL	
TOPLAM	65.284,37 TL			228.395,00 TL	293.679,37 TL	

Tablo18. Gider Tablosu

GİDERLER			GİDERLER		
Okul Aile Birliđi	Personel Gider ve Ödemeleri	1352,00	Genel Bütçe	Temizlik Malzemeleri Alımları	42.611,38 TL
	Bakım Onarım Araçları Ve Hizmetleri Alımı	4.921.93		Kırtasiye ve Büro Malzemeleri Alımları	24.184,00 TL
	Temizlik Malzemeleri Alımı	9.677,01		Onarımlar	133.600,00 TL
	Etkinlik, Organizasyon ve Ödül Malzemeleri Alımı	3.135,50		Makine Teçhisat Bakım Onarımı	12.000,00 TL
	Kırtasiye ve büro Malzemeleri Alımı	24.811.00		On Bin Okul Projesi Donatımı	16.000,00 TL
	Eđitim Araçları Materyalleri Alımı, Donanım Alzemeleri Alımı	6.037,46			
	Yayın ve Basım Giderleri	500,00			
	Basılı Yayın ve Matbu Evrak Alımı (Kitap)	6.135,00			
	Bađışlar (Yardım Kuruluşlarına)	5.525,10			
TOPLAM	62.095.095 TL		228.335,00	290.430 TL	

Okul Aile Birliđi ve Genel Bütçe Birleřtirilerek son üç yıla ait gelir gider tablosu ařađıda belirtilmiřtir.

Tablo 19. Son 3 Yıla Ait Gelir Gider Tablosu

YILLAR	2021		2022		2023	
HARCAMA KALEMLERİ	GELİR	GİDER	GELİR	GİDER	GELİR	GİDER
Personel Giderleri	13568	837,20	54.752,94	515,38	226937,00	
Temizlik		4437,72		23.413,90		29.800,53
Biliřim Araçları Bakım Onarım Giderleri		790		2290		12.000
Kırtasiye ve büro malzemeleri Harcamaları		2800		6384,62		32.695,44
Bakım Onarım Mal Mazleme Alımı Genel Onarımlar		332		159,15		133.533,65
Eđitim Araçları Materyal Alımı		700		18.357,70		4910,00
Sosyal Faaliyet, Organizasyon Ödül ,Yayın ve Basım Giderleri		500		110		2730
Diđer Kurumlara Bađıřlar				565,10		5340
TOPLAM		10396		40.815		221,609,51

Tablo 20. Harcama Kalemleri Tablosu

HARCAMA KALEMLERİ	ÇEŞİTLERİ
Personel Giderleri	Personelin İş sağlığı ve güvenliği gereksinimleri koruyucu bakım malzemeleri (önlük, iş eldiveni vs.)
Temizlik	Yüzey temizleyicileri, çamaşır suyu, sıvı sabun, çeşitli deterjanlar, tuvalet kağıdı, peçete, moblar, temizlik kovaları, eldiven, maske, temizlik bezleri
Bilişim Araçları Bakım Onarım Giderleri	Bilgisayar ve yazıcı donanımları...
Kırtasiye ve büro malzemeleri Harcamaları	İdari işlerde kullanılan kağıt, toner, mürekkep, zımba,zımba teli gibi çeşitli büro malzemeleri
Bakım Onarım Mal Mazleme Alımı Genel Onarımlar	Elektrik ve su tesisatı bakım onarım malzemeleri ile boya,fırça, alçı, çimento gibi çeşitli onarım malzemeleri.
Eğitim Araçları Materyal Alımı	Zeka oyunları, sınıfta kullanılacak materyaller,panolar...
Sosyal Faaliyet, Organizasyon Ödül ,Yayın ve Basım Giderleri	Madalyalar, ödüller, tören ve kutlamalar için süsleme malzemeleri...
Diğer Kurumlara Bağışlar	Yardım kuruluşlarına yapılan bağışlar

2.7.5. İstatiksel Veriler

2.7.5.1. 2023/2024 Eğitim Öğretim Yılı Öğrenci Sayıları

Tablo 21. Öğrenci Sayıları Tablosu

	Kız	Erkek	Toplam
1. Sınıflar	27	24	51
2. Sınıflar	27	33	60
3. Sınıflar	26	34	60
4. Sınıflar	13	13	26
TOPLAM	93	10	197

Tablo 22. Yabancı Uyruklu Öğrenci Sayıları Tablosu

Yabancı Uyruklu Öğrenciler	
Suriye Uyruklu:	18 öğrencimizden 2 si sürekli devamsız.
Irak Uyruklu :	17
Afganistan Uyruklu .:	1
Rusya Federasyonu Uyruklu :	1
TOPLAM:	37

2.7.5.2. Devamsızlıklar

Tablo 23. Devamsızlık Verileri Tablosu

Devamsızlık Verileri		Açıklamalar
Sürekli Devamsız Öğrenci Sayısı	2	1.öğrenci Özel Eğitim Sürekli Devamsız Öğrenci (ÖEH4136-3. Madde) 2.öğrenci:Sağlık durumu nedeniyle okula devam edemez.
2022/2023 Eğitim Öğretim yılı içinde okula hiç gelmeyen öğrenci sayısı:	4	Sürekli devamsız öğrencilerle ilgili tahkikatlar yapılarak bunlardan yurt dışına çıkanlar e okula işlenmekte ve adresi bulunamayanlarla ilgili tutanaklar devamsızlık dosyasında saklanmaktadır. Devamsızlık mektupları velilere elden teslim edilmektedir.
Özürsüz olarak 20 gün üzeri devamsızlık yapan öğrenci sayısı	23	Bu öğrencilerin velilerine Sms yolu ile mesaj atılmaktadır. Okula davet edilerek görüşmeler yapılmakta, yasal sorumlulukları hatırlatılmaktadır. Uygulanacak cezai işlemler hakkında bilgi verilip devamsızlık mektubu kendilerine elden teslim edilmektedir.
Özürlü olarak 20 gün ve üzeri devamsızlık yapan öğrenci sayısı	1	

2.7.5.3. Özel Gereksinimli Öğrenciler

Tablo 24. Özel Gereksinimli Öğrenciler Tablosu

Öğrenci Sayıları	Tanısı (Kaynaştırma)	Destek Eğitim Durumu
1	Hafif Düzeyde Otizm Spektrum Bozuklu	Bep Planı yapılmıştır. Destek Eğitim Odasından faydalanmıyor. (Veli talep etmemiştir.)
3	Hafif Düzeyde Zihinsel Yetersizlik.	Bep Planı Yapılmıştır. Destek Eğitim Odasında kendi sınıf öğretmeni tarafından haftalık 8 saat birebir eğitim almaktadır.
1	Hafif Düzeyde Zihinsel Yetersizlik.	Bep Planı Yapılmıştır. Destek Eğitim Odasında sınıf öğretmeni kendi tarafından haftalık 4 saat birebir eğitim almaktadır.
2	Dil ve Konuşma Güçlüğü	Bep Planı Yapılmıştır. Kaynaştırma yoluyla eğitime devam etmektedir.
1	Hafif Düzeyde Zihinsel Yetersizlik	Bep Planı Yapılmıştır. Destek Eğitim Odasında sınıf öğretmeni kendi tarafından haftalık 8 saat birebir eğitim almaktadır.
1	Hafif Düzeyde Zihinsel Yetersizlik	Bep Planı yapıldı. Destek eğitimden faydalanmıyor. (Veli talep etmemiştir.)
1	Hafif Düzeyde Zihinsel Yetersizlik	Destek Eğitim Odasında kendi sınıf öğretmeni tarafından haftalık 8 saat birebir eğitim almaktadır.
1	Özel Öğrenme Güçlüğü	Bep Planı Yapılmıştır. Destek Eğitim Odasında sınıf öğretmeni kendi tarafından haftalık 8 saat birebir eğitim almaktadır.
1	Özel Öğrenme Güçlüğü, Dil ve Konuşma Güçlüğü	Bep Planı Yapılmıştır. Destek Eğitim Odasında sınıf öğretmeni kendi sınıf öğretmeni tarafından haftalık 8 saat birebir eğitim almaktadır.
1	Hafif Düzeyde Zihinsel Yetersizlik	Öğrencinin Özel eğitim değerlendirme Raporu çıkar çıkmaz , 30.03.2022 tarihinde İlçe Milli Eğitim Müdürlüğünden Destek eğitim Odası açılması için öğretmen talep edilmiştir. Öğretmen sağlandığında Destek Eğitim Odası açılacaktır.

2.7.5.4. İyep Programı

2021/2022 ve 2022/2023 Eğitim Öğretim Yılında okulumuzda açılan İYEP kurslarında okulumuzda görev yapan 1 sınıf öğretmeni görevlendirilmiştir. Bu kurslardan 6 öğrenci yararlanmıştır.

Dönem Sonunda yapılan değerlendirme sonucu bazı öğrenciler İYEP 'ten komisyon kararı ile çıkarılmış, yine komisyon kararıyla bazı öğrenciler İYEP'e alınmıştır. İyep komisyonu ve sınıf öğretmenlerinin ortak görüşüne göre İyep Programı öğrencilerimizin akademik başarısına olumlu anlamda katkıda bulunmuştur.

2.7.5.5. Sınavlara Katılım Durumu

- BİLSEM Genel Yetenek, Müzikal Yetenek ve Görsel Algı Ön Değerlendirme Sınavlarına Sınavlarına katılım durumu tablodaki gibidir.

Tablo 25. Bilsem Ön Değerlendirme Sınavına Katılan Öğrenci Sayıları Tablosu

Sınav Alanı	Bilsem Öndeğerlendirme Katılan Öğrenci Sayı	Ön değerlendirmede başarılı Öğrenci Sayısı
Görsel Algı	14	3
Genel Yetenek	11	3
Müzikal Yatkınlık	4	1

- 2022/2023 Eğitim Öğretim yılında okulumuzdan 9 öğrenci Hafızıho sınavlarına katılmıştır.

2.7.5.5. Sosyal Faaliyetler

- a) İlimizde düzenlenen Geleneksel Çocuk Oyunları Şenliği kapsamında :
Sınıflar Arasında Yağ Satarım Bal Satarım Oyunun 2. Sınıflar arası, Mendil Kapmaca oyunu 3. Sınıflar arası, Kaleli Yakan Top 4. Sınıflar arası müsabakalar düzenlenmiş ve öğrencilerin tamamı katılmıştır. Kazanan takım bölge müsabakalarına katılım sağlamıştır.
- b) Sakarya Valiliği himayesinde İl Milli Eğitim Müdürlüğüne başlatılan KİTAP SAKARYA projesi kapsamında okulumuzda kitap toplama kampanyası başlatılmış ve okul kütüphanemizdeki kitap sayısı 300'den 1905'e yükselmiştir. 2023/2024 Eğitim öğretim yılında kitap okuma etkinliklerine aktif olarak katılım sağlanmaktadır.
- c) Adapazarı İlçe Milli eğitim Müdürlüğü tarafından düzenlenen kitap toplama kampanyasına 900 adet kitap ile katılım sağlanmıştır. 2021/2022 Eğitim Öğretim yılında (2 Öğrencimiz kampanyadan aldıkları çekiliş biletlerinden Tablet ve Hediye çeki kazanmıştır.)
- d) 2022/2023 ve 2023/2024 Eğitim öğretim yılında da Kitap Sakarya Projesi kapsamında haftalık kitap okuma etkinliklerine tüm sınıflarımız katılmaktadır.
- e) Milli Eğitim Bakanlığı, Diyanet İşleri Başkanlığı ve diğer kurumlarca yürütülen ÇEDES (Çevreme Duyarlıyım Değerlerime Sahip Çıkıyorum) projesinde aktif olarak yer almakta ve plan dahilinde etkinlikler yapılmaktadır.
- f) 6/04/2022 tarihinde Sakarya Orhan Gazi kültür Merkezi Tiyatro Gösterisine 10 sınıftan toplam 179 öğrenci katılmıştır.
- g) 15 TEMMUZ MİLLİ BİRLİK GÜNÜ ETKİNLİKLERİ kapsamında okulumuzda düzenlenen sergiye 190 öğrenci katılım sağlamıştır.
- h) 09/05/2023 tarihinde Sakarya Sosyal Gelişim Merkezi'ndeki sanatsal atölye çalışmalarına toplam 59 öğrenci ile katılım sağlanmıştır.
- ı) 02/06/2023 tarihinde Budaklar Köyü'ne Canlıları Tanıyalım konulu gezi düzenlenmiştir. Geziye 17 öğrenci katılmıştır.
- i) Dilimizin Zenginlikleri Projesine 2023 Kasım ayında başlanmıştır. Proje ile ilgili göstergeler değerlendirme tablosuna eklenecektir.
- j) Velilerimizle Kitap Okuma ve Değerlendirme etkinliği yapılacaktır. Nisan 2022'de düzenlenen toplantılarda etkinliğe katılımı için ikna etme çalışmaları sonucunda 20 velinin katılımı sağlanmıştır.

2.7.5.6 Kurslar, Egzersizler, Hizmet İçi Eğitim Faaliyetleri

- a) Satranç Kursu: 2022/2023 Eğitim öğretim yılı ikinci döneminde açılan satranç kursuna 11 öğrencimiz katılmıştır. 2023/ 2024 eğitim yılında Ekim ayı itibarı ile haftalık 4 saatlik satranç kursu açılmış olup 21 öğrencimiz devam etmektedir.
- b) Okulumuzda Yaygın Eğitim kapsamında Adapazarı Halk Eğitim Merkezi ile işbirliği yapılarak 2022 Kasım/2023 Haziran ayları arasında Yoğunlaştırılmış Temel Düzeyde Eğitim kursu açılmıştır. Bu kursa 5 kişi katılmıştır.
- c) Hayat Boyu Öğrenme Genel Müdürlüğü'nün Aile Eğitimi projesi kapsamında okulumuzdan 15 veliye Aile Eğitimi Kursu verilmiştir
- d) d) Okul Temelli Mesleki Gelişim Faaliyetleri kapsamında 08.02.2023 tarihinde okulumuzun tüm öğretmenlerine Protokol kuralları semineri verilmiştir.
- e) 23.03.2023 tarihinde okulumuzun tüm öğretmenlerine Doküman Yönetim Sistemi Semineri verilmiştir.
- f) 12.09.2023 tarihinde okulumuz Temizlik Personeline KKD(Kişisel Koruyucu Donanım Kullanımı) ve Hijyen Eğitimi verilmiştir.

2.8. Dış Çevre Analizi (Politik,Ekonomik,Sosyal, Teknolojik,Yasal ve Çevresel Çevre Analizi-PESTLE)

Tablo 26. PESTLE Politik Çevre Analizi

POLİTİK ÇEVRE ANALİZİ	
ETKENLER	SORUNLAR ve FIRSATLAR
Personelin yasal hak ve sorumlulukları.	Politik etkenler, öğretmenlerin ve diğer okul personelinin yasal haklarını ve sorumluluklarını etkilemektedir. Yasal düzenlemeler veya bu düzenlemelerin olmaması çalışanların moral ve motivasyonunu etkilemektedir.
Norm kadro sınırlaması.	Müzik ve beden eğitimi gibi derslere sınıf öğretmenlerinin girmesi ,öğrencilerin ders çeşitliliğinden ve ders kalitesinden yoksun kalmasına neden olabilir. Bu, öğrencilerin genel eğitim deneyimlerini olumsuz etkileyebilir ve potansiyel olarak ilgi alanlarına göre eğitim almalarını engelleyebilir. Rehberlik öğretmenin olmaması, öğrencilerin kişisel ve akademik gelişimlerini desteklemek için gereken rehberlik hizmetlerinin eksikliği anlamına gelir. Bu da öğrencilerin psikolojik ve duygusal ihtiyaçlarının karşılanmasında zorluklar yaşamalarına yol açabilir.
Eğitim politikaları ve hedefleri doğrultusunda yapılan müfredat değişikliği.	Müfredat değişiklikleri, öğretmenler arasında stres ve belirsizlik duygularına neden olabilir. Yeni beklentilerle başa çıkmak, öğretmenlerin motivasyonunu ve memnuniyetini etkileyebilir.Sınav ve Değerlendirme Yöntemlerindeki Değişiklikler: Yeni müfredatla birlikte, sınav ve değerlendirme yöntemleri değişebilir. Örneğin, öğrenci performansını daha çok gözlemlemeye dayalı yöntemlere geçiş yapılabilir
Devamsızlıklar konusunda belirlenen kanunların çeşitli nedenlerle tatbik edilmemesi	Politik etkenler, eğitim sektöründeki erişim ve fırsat eşitliği konusunda politikalar oluşturur. Okulun bulunduğu çevredeki politik durum, öğrencilerin eğitime erişimini ve okulun topluma olan katkısını etkiler.Ancak velilere yönelik caydırıcı bir önlem olmaması, bazı velilerin çocuklarının devamsızlık yapmasına daha toleranslı olmalarına neden olabilir. Bu durum, okul devamsızlık oranlarının artmasına ve dolayısıyla öğrenci başarısızlığı riskinin artmasına yol açabilir.

Tablo 27. PESTLE Ekonomik Çevre Analizi

EKONOMİK ÇEVRE ANALİZİ	
ETKENLER	SORUNLAR ve FIRSATLAR
Eğitime ayrılan ödeneğin yetersiz olması ve yıkılan okul binalarının yapılamaması çeşitli sonuçlara yol açabilir	Yetersiz bütçe, yeni okul binaları inşa etmek veya mevcut binaları genişletmek için gerekli yatırımların yapılmasını engelleyebilir. Bu durumda, öğrenci sayısında artışla birlikte sınıf kalabalığının artması kaçınılmaz olabilir, bu da öğrenci-öğretmen etkileşimini olumsuz etkileyebilir ve öğrenme ortamını zorlaştırabilir. eğitim hizmetlerinin eşit şekilde dağıtılmasını engelleyebilir. Dezavantajlı bölgelerdeki okulların, daha fazla kaynağa ihtiyaç duymalarına rağmen, yeterli finansman sağlanamazsa, bu durum eğitimde adaletsizliği artırabilir.
Okulun bulunduğu çevre genellikle düşük gelirli ailelerin yaşadığı bir bölge olarak tanımlanabilir.	Bu ailelerin çoğu, temel ihtiyaçlarını karşılamak için mücadele edebilirler ve ekonomik zorluklarla karşı karşıya olabilirler. Bu çevredeki ailelerin eğitim seviyeleri genellikle düşüktür. Eğitim fırsatlarına erişimde sınırlamalar olabilir ve okul öncesi eğitim gibi önemli alanlarda eksiklikler yaşanabilir. İşsizlik, ailelerin ekonomik durumunu olumsuz yönde etkileyebilir ve çocukların eğitimine odaklanmalarını zorlaştırabilir.
Bölgemizin okul gelirleri sınırlı ve okul kaynakları kısıtlıdır. Bu durum, okulun altyapı, ekipman ve kaynaklara erişiminde sınırlılıklara neden olabilir.	Ekonomik olarak düşük gelirli velilere sahip bir bölgede, okul gelirleri sınırlı olabilir ve okul kaynaklarının kısıtlı olması muhtemeldir. Bu durum, okulun altyapı, ekipman ve kaynaklara erişiminde sınırlılıklara neden olabilir.
Ekonomik zorluklar nedeniyle sosyal faaliyetlere ayrılan kaynakların sınırlı olması.	Eğitim kalitesini ölçmek için sosyal faaliyetlerin önemli bir gösterge olduğu kabul edilir. Sosyal faaliyetlere katılım, öğrencilerin sosyal becerilerini geliştirmelerine ve kendilerini ifade etmelerine olanak tanır. Ancak katılımın azalması, öğrencilerin sosyal becerilerinin yeterince gelişmemesine ve sosyal etkileşimde zorluklar yaşamasına neden olabilir.

Tablo 28. PESTLE Sosyal Çevre Analizi

SOSYAL ÇEVRE ANALİZİ	
ETKENLER	SORUNLAR ve FIRSATLAR
Bölgemizde bulunan geçici koruma altındaki sığınmacılar.	Bölgedeki geçici koruma altındaki sığınmacıların ve uyum zorluklarının varlığı, öğrencilerin sosyal ve duygusal iyilik hallerini etkileyebilir. Bu durum, öğrenciler arasında entegrasyon zorluklarına yol açabilir ve okul içinde sosyal uyumu etkileyebilir.
Aile bütünlüğü. Parçalanmış ailelerin sayısının artması.	Ailelerin bütünlüğünün eksik olması ve aile içindeki hapis durumları, öğrencilerin ev yaşamıyla okul arasında denge kurmalarını zorlaştırabilir. Bu durum, öğrencilerin akademik başarılarına ve okula devamlılıklarına olumsuz etki edebilir.
Ailelerin eğitime bakış açısı	Velilerin eğitim konusundaki bilgi eksiklikleri ve katılımlarının azalması, öğrencilerin eğitimine destek olmalarını zorlaştırabilir. Bu durum, öğrencilerin evde ve okulda destek alamamasına ve akademik başarılarının düşmesine neden olabilir. Sosyal olarak, ailelerin eğitim konusundaki bilgi eksiklikleri ve katılımlarının azalması, öğrencilerin eğitimine destek olmalarını zorlaştırabilir. Bu durum, öğrencilerin evde ve okulda destek alamamasına ve akademik başarılarının düşmesine neden olabilir. Halk Eğitim Merkezi Hayat Boyu Öğrenme Aile Eğitimi Programları bir fırsat olarak görülebilir ancak bu programlara katılım düşük olmaktadır.
Ebeveynleri hapiste olan öğrencilerin durumu. Sosyal çevrede ahlaki ve vatandaşlık bilinci düşük bireylerin bulunması.	Ebeveynlerin hapiste olması, çocukların güvenli ve istikrarlı bir ev ortamından yoksun olmasına ve travmatik deneyimler yaşamasına neden olabilir. Çocuklar, ahlaki ve vatandaşlık değerlerini çevrelerinden öğrenirler. Bu nedenle, çocukların bulunduğu sosyal çevrenin değerlerinin yozlaşmış olması, onların doğru ile yanlış ayırt etme yeteneklerini zayıflatabilir ve etik olmayan davranışları normal hale getirebilir.

Tablo 29. PESTLE Teknolojik Çevre Analizi

TEKNOLOJİK ÇEVRE ANALİZİ	
ETKENLER	SORUNLAR ve FIRSATLAR
<p>Teknolojinin ilerlemesi ve benimsenmesinin artması. Bilginin hızlı üretimi, erişilebilirlik ve kullanılabilirliğinin gelişmesi, Teknolojinin sağladığı yeni öğrenme ve etkileşim/paylaşım olanakları.</p>	<p>Teknoloji, öğretmenlere çeşitli dijital araçlar ve uygulamalar aracılığıyla ders materyallerini çeşitlendirme ve özelleştirme imkanı sunar. Bu, öğrencilerin farklı öğrenme stillerine ve ihtiyaçlarına uygun olarak öğrenmelerini destekler.</p> <p>Teknolojinin etkili bir şekilde kullanılması, öğrencilerin motivasyonunu artırabilir. Eğlenceli ve etkileşimli öğrenme deneyimleri sunan teknolojik araçlar, öğrencilerin derslere daha aktif ve istekli bir şekilde katılmalarını sağlayabilir.</p>
<p>Sosyal medya, oyunlar ve çevrim içi platformlara erişebilirliğin artması.</p>	<p>Özellikle sosyal medya, oyunlar ve diğer çevrimiçi platformlar, öğrencilerin dikkatlerini dağıtabilir ve öğrenme süreçlerini olumsuz etkileyebilir. Öğrenciler, ders dışında aşırı internet kullanımına yönelebilir ve bu durum akademik başarılarını olumsuz yönde etkileyebilir.</p>
<p>Gizlilik ve Güvenlik</p>	<p>Öğrencilerin internet bağlantısı olan cihazları kullanması, güvenlik ve gizlilik risklerini artırabilir. Özellikle kişisel bilgilerin paylaşılması, çevrimiçi taciz ve zorbalık gibi sorunlarla karşılaşma riskini artırabilir. Ayrıca, kötü amaçlı yazılımlar ve zararlı içeriklere maruz kalma riski de bulunmaktadır.</p>
<p>Teknolojiyi kullanma becerisi</p>	<p>Öğretmenlerin teknolojiyi etkili bir şekilde kullanma becerileri yetersiz olduğunda, ders materyallerini hazırlama ve sunma konusunda zorluklar yaşanabilir. Bu durum, öğrencilerin ilgisini çekmek ve ders materyallerini çeşitlendirmek için gerekli olan dijital araçları kullanma konusunda kısıtlamalara neden olabilir.</p>

Tablo 30. PESTLE Yasal Çevre Analizi

YASAL ÇEVRE ANALİZİ	
ETKENLER	SORUNLAR ve FIRSATLAR
Eğitim Yasaları ve Yönetmelikler	İlkokul seviyesindeki eğitim kurumlarını düzenleyen yasal düzenlemeler incelenmelidir. İlkokulların kendi iç işleyişlerini düzenleyen yönetmelikler ve kurallar incelenmelidir. Bu, okul yönetiminin yapısı, öğretmenlerin ve personelin hakları ve sorumlulukları, disiplin politikaları gibi konuları içerir.
Yasal Eğitim Düzenlemeler	Okul öncesi eğitimin zorunlu olmaması, bazı çocukların eğitim fırsatlarından yoksun kalmasına neden olabilir. Özellikle düşük gelirli aileler veya dezavantajlı bölgelerde yaşayan çocuklar, okul öncesi eğitime erişimde eşitsizlikle karşılaşabilir. Okul öncesi eğitimin zorunlu olmasıyla birlikte, çocukların eğitim hakkı daha geniş bir şekilde korunmuş olur. Yasal düzenlemeler, çocukların okul öncesi eğitime erişimini güvence altına alacak şekilde şekillendirilmelidir.
Özel Eğitim ve Engelli Hakları	Özel eğitim programlarını ve engelli öğrencilerin haklarını düzenleyen yasal düzenlemeler gözden geçirilmelidir.. Bu, özel eğitim hizmetlerine erişim, bireyselleştirilmiş eğitim programları, engelli öğrencilerin korunması ve desteklenmesi gibi konuları içerir.

Tablo 30. PESTLE Çevresel Çevre Analizi

ÇEVRESEL ÇEVRE ANALİZİ	
ETKENLER	SORUNLAR ve FIRSATLAR
Doğal Afet Riskleri:	İlkokulumuzun bulunduğu bölge, deprem riski taşıyan bir alanda yer almaktadır. Bu nedenle, bina güvenliği, deprem dayanıklılığı ve acil durum planları gibi konular önemlidir. Okulun altyapısı ve yapısal güvenliği, deprem riskine karşı uygun şekilde oluşturulmalı ve güçlendirilmelidir. Gerekli tatbikatlara özen gösterilmelidir.
İklim Değişikliği ve Hava Durumu	İklim Değişikliği ve Hava Durumu: İklim değişikliği, hava şartlarını etkileyerek doğal afet risklerini artırabilir. İlkokulumuzun bulunduğu bölgede sık sık görülen iklim koşulları ve hava durumu dikkate alınmalı ve buna göre hazırlıklar yapılmalıdır.
Yeşil Alanlar ve Çevresel Düzenleme	İlkokulumuzun bulunduğu bölgede yeşil alanların sınırlı olması, çocukların fiziksel ve zihinsel sağlığı üzerinde olumsuz etkilere sahip olabilir. Yeşil alanların eksikliği, çocukların açık havada oynama ve doğayla etkileşim kurma fırsatlarını kısıtlar. Bu durum, çocukların hareketliliğini ve doğa ile bağlantılarını azaltabilir. Bu nedenle, okulun çevresindeki yeşil alanların oluşturulması veya mevcut alanların yeniden düzenlenmesi için çalışmalar yapılmalıdır. Ayrıca, çocuklara doğa ve çevre ile ilgili eğitimler verilerek, doğa sevgisinin ve çevre bilincinin geliştirilmesi önemlidir.

2.9. Güçlü Yönler ile Fırsatlar ve Tehditler Analizi (GFZT)

Tablo 32. GFZT -Güçlü ve Zayıf Yönler

İÇ ÇEVRE		DIŞ ÇEVRE		
GÜÇLÜ YÖNLER		ZAYIF YÖNLER	FIRSATLAR	TEHTİDLER
Öğrenciler	Sınıflarda öğrenci mevcudunun az olması.	Öğrencilerin aile tarafından desteklenmemesi. Yabancı öğrencilerin sınıf mevcuduna oranla yüksek olması. Beslenme bozuklukları. Hareketsizlik.	Yabancı öğrencilere de adres bölgelerine göre kayıt zorunluluğu getirilmesi.Kantin yönetmeliklerinin yeniden gözden geçirilmesi. Sağlıklı okul projeleri. Halk Eğitim Merkezi'nin öğretmen desteği ile okullarda açılan satranç, resim, müzik, halk oyunları kursları.	Kaynaştırma öğrencilerinin oranının yükselmesi. Obezitenin yaygınlaşması. Öğrencilerin bulunduğu sosyal çevrenin değerlerinin yozlaşması. Okul binası yetersizliği, ikili eğitimden kaynaklanan zaman kısıtlamaları nedeniyle Halk Eğitim Merkezinin desteği ile kurs açılmaması.
Çalışanlar	Çalışanların barış ve işbirliği içerisinde çalışması. Bilgi paylaşımı yapmaları.	Çalışanların bir kısmının yenilikçi yaklaşımlara kapalı olması. Rehber öğretmenin bulunmaması. Öğretmenlerin iş yükü sebebi ile bilim, resim, edebiyat alanındaki yarışmalara ve bölgesel ve ulusal projelere katılımda isteksizlik duyması.	Okul temelli mesleki gelişimin yaygınlaştırılması.ÖBA platformunun gelişmesi. Dijital içeriklerin çoğalması.	Okulumuza Rehber öğretmeni ataması için gereken öğrenci sayısına ulaşamaması. Öğretmen görevlendirilmemesi nedeniyle İYEP kurslarının açılmaması.
Veli ler	Okul ile işbirliği içerisinde çalışmaya istekli velilerin bulunması.	Velilerin eğitim seviyesinin düşük olması.	Yaygın Eğitime ulaşımında kolaylıklar sağlanması.	
Yerleşke		Anasınıfı açmak için alan bulunmaması. Atölye, spor salonu açısından okul binasının yeterli olmaması. Okul binasının iki ayrı kurum tarafından (ortaokul- ilkokul) kullanılması, kütüphane ve laboratuvar gibi bölümlerin ilkokulun kullanımına sunulmaması.		Depreme dayanıksızlık sebebi ile yıkılan binanın yapılmasının gecikmesi.
Don	Fiziki donanımın sürekli güçlendirilmeye çalışılması.		Donanım için talep edilen ihtiyaçların merkezi bütçeden karşılanması.	
Bütçe	Bütçenin dış paydaşlarla desteklenmesi, hayırseverlerin katılımı.	Bütçe, okulun fiziki ve akademik kaynak açısından tüm ihtiyaçlarının karşılanmasında yetersizdir.	Temizlik, kırtasiye, bakım ve onarımlar talep edilen ihtiyaçların merkezi bütçeden karşılanması.	
Yönetim	Demokratik bir ortam bulunması. Kurum kültürünün varlığı.	Velilerin ve idarecilerin eğitime bakış açısında çatışmalar bulunması.		
İletişim	Okulda yatay iletişimin yüksek olması.	Yapılmak istenen değişimlerin okul paydaşlarına anlatılması yönünden zorluklar bulunması.		

Tablo 33. GFZT -Fırsatlar ve Tehditler

FIRSATLAR		TEHTİDLER
Politik	Okulun merkezi bir konumda yer alması ve tüm politik faktörlerden yararlanabilme imkanının bulunması. Gençlik ve Spor Bakanlığı , İl Müdürlüğü Projelerinin artması (Sportif Yetenek Taramaları, Geleneksel Çocuk Oyunları Şebnliği vb. Projeler...) Bilim Sanat Merkezlerinin daha fazla sayıda öğrenciye ulaşabiliyor olması.	Velilerin ekonomik gelirlerinin az olması sebebi ile bağışların yetersiz olması. Öğrenci mevcudun az olması.
Ekonomik	Hayırseverlere ulaşabilme ve destek sağlama imkânının bulunması.	
Sosyolojik	Okul paydaşlarının iletişiminin iyi olması. Velilerin okul ile ilgili konularda sorumluluk almaya istekli olması ve kolay ikna edilebilir olmaları. Hayat Boyu Öğrenme ile iç içe bir okul olarak yetişkinlere ve öğrencilere açılan kurslar (Okuma yazma, halk oyunları, Yabancılar Türkçe Öğretimi...) okulumuzun öğrenci ve veli gelişimini sosyo-kültürel açıdan desteklemektedir.	Okulumuzun ekonomik ve sosyal olarak dezavantajlı diye tabir edilen bir bölgede bulunması. Okul dışarısında zararlı alışkanlıkları olan grupların bulunması. Mülteci ailelerin her geçen gün artması. Okulun bulunduğu bölgede konar göçer ailelerin bulunması, öğrencilerin ailelerinin parçalanmış olmasından kaynaklanan velayet meseleleri sebebiyle öğrenci adresinin bulunamaması sebebiyle okullaşma oranı yüzde yüze ulaşamamaktadır. Yabancı öğrencilerin oranı % 19'dur. Öğrencilerin dil ve kültürel farklılıkları nedeniyle akademik yönden gelişiminde sorunlar yaşanmaktadır.
Teknolojik	Öğretmenlerin Eba gibi eğitim araçlarını kullanmaya istekli olmaları. Sınıflarda akıllı tahtaların bulunması.	Öğretmenlerin 21. Yüzyıl teknolojik becerileri konusunda bilgi eksikliği.
Mevzuat-Yasal	İYEP ve Destek Eğitime dayanılarak eğitimde fırsat eşitliğine yönelik çalışmaların yüksek düzeyde uygulanabilirliği.	Okulumuza Rehber öğretmeni ataması için gereken öğrenci sayısına ulaşamaması
Ekolojik	Geri dönüşüm projelerinin desteklenmesi.	Okul bahçesinde yeşil alanların az olması.

2.10. Tespit ve İhtiyaçların Belirlenmesi

Tablo 34. Tespit ve İhtiyaçlar Tablosu

AŞAMALAR	TESPİTLER	İHTİYAÇLAR
Uygulanmakta Olan Stratejik Planın Değerlendiril	Eğitim kalitesi belirlemede performans göstergesi olarak öğrencilerimizin bilimsel, sanatsal ve sportif alanlarda ders dışı etkinliklere katılım oranı belirlenecektir.	Sosyal faaliyetleri arttırmak için kaynak oluşturmak. Çalışanlara ve velilere sosyal faaliyetlere katılımın önemini anlatılması gerekmektedir.
	Okul öncesi eğitimi almış çocukların oranında istenilen hedefe ulaşılamaması.	Alan taramaları ile velilere ulaşmak. Yıkılan okul binamızın inşaatının tamamlanması ve anasınıfı açılması gerekmektedir.
Paydaş Analizi	Vizyon ve Misyonun yüksek oranda anlaşıldığı gözlemlenmiş ancak yüzde yüz hedefine ulaşılamamıştır.	Okul yönetimi, misyon ve vizyonu sürekli olarak öğretmenlerle paylaşmalı ve bu konuda düzenli geri bildirim toplamalıdır.
	Okulun temizlik ve hijyen standartlarına ilişkin yüzde yirmi oranında memnuniyetsizlik bulunmaktadır.	Temizlik standartlarının artırılması veya denetimlerin sıklaştırılmasının gerekliliğini göstermektedir.
	Mesleki gelişim fırsatlarından faydalanamayan öğretmenlerin bulunması.	Okul yönetimi, sunulan eğitimlerin içeriğini ve kalitesini öğretmenlerin ihtiyaçlarına daha iyi uyacak şekilde gözden geçirmelidir.
	Öğrenme ilgisini uyandıracak bir ortam oluşturulmadığına dair yüzde otuz memnuniyetsizlik bulunmaktadır.	Öğrenme ortamının daha etkili bir şekilde düzenlenmesi ve öğrencilerin ilgisini çekecek etkinliklerin planlanması gerekmektedir.
	Yabancı öğrencilerin oranı % 19'dur. Öğrencilerin dil ve kültürel farklılıkları nedeniyle akademik yönden gelişiminde sorunlar yaşanmaktadır.	PİKTES Uyum sınıflarının açılması yaşanan sorunların çözümünde etkili olmuştur. PİKTES Uyum sınıfı çalışmalarına devam edilecek ve gerekli mercilerle işbirliği yapılması gerekmektedir.
	Okul yönetiminin öğretmenleri yönlendirmesinde yüzde yirmi olumsuz bir algılar.	Okul yönetimi ile öğretmenler arasındaki iletişimin ve işbirliğinin artırılması
Okul İçi Analiz	İYEP Programının öğretmen eksikliği sebebi ile uygulanamaması Rehber öğretmenin bulunmaması.	Okul öğretmenlerinin kurs açması için ikna edilmesi. Okul Rehberlik ve Psikolojik Danışma Hizmetleri Yürütme komisyonunun aktif çalışması için gereken eğitim ve motivasyonun sağlanması. Adapazarı Rehberlik ve Araştırma Merkezi ile iletişimin güçlendirilmesi.
	Ekonomik zorluklar, veli katılımının azlığı ve öğretmenlerin isteksizliği gibi nedenlerle düzenlenen sosyal faaliyetlerin az olması. Bilim, sanat ve edebiyat alanında düzenlenen yarışmalara katılımın az olması.	Okul, yerel kuruluşlar, dernekler ve diğer eğitim kurumları ile işbirliği yaparak sosyal etkinliklerin düzenlenmesi ve kaynakların paylaşılması konusunda ortaklık kurulması. Sosyal etkinliklerin çeşitliliğinin artırılması. Öğrencilerin sosyal etkinliklere katılımını teşvik.

3. GELECEĞE BAKIŞ

3.1. Misyonumuz

Adil, insan merkezli, öğretmen temelli, kavramda evrensel, uygulamada yerli; esnek, beceri ve görgü odaklı; hesap verebilir, sürdürülebilir bir ilkesel duruş sergileyebilen, demokrasi ve ekonomiyle bütünleşmiş bir eğitim anlayışıyla ülkemizin her alanda gelişimine katkı sağlamaktır.

3.2. Vizyonumuz

Çağın ve geleceğin becerileriyle donanmış ve bu donanımı insanlık hayrına sarf edebilen, bilime sevdalı, kültüre meraklı ve duyarlı, nitelikli, ahlaklı, iyi ve güvenilir insan diye tabir edilen bireyler yetiştirmektir.

3.3. Temel Değerler

TEMEL DEĞERLER		
1) Planlılık ve uygulanabilirlik	2) Hesap Verilebilirlik	3) Yenilikçilik
4) Demokrasi	5) Fırsat Eşitliği	6) Mesleki Sorumluluk
7) Şeffaflık	8) Dürüstlük	9) Güvenilirlik
10) Sevgi, Saygı, Hoşgörü	11) Empati yapabilme	12) Süreklilik
13) Biz duygusu	14) Sabırlı olmak	15) Nezaket ifadelerini kullanmak
16) Yaşadığı çevreye duyarlı	17) Tutumlu olmak	18) Kanaatkar olmak
19) Cömert olmak	20) İnsanlara ve diğer canlılara saygılı	21) Sahip olduklarının kıymetini bilme

4. AMAÇ HEDEF ve STRATEJİLERİN BELİRLENMESİ

4.1. Amaçlar

Stratejik amaçları belirlerken, okulun mevcut durumunu değerlendirmek ve gelecekte ulaşmak istediği hedefleri netleştirmek önemlidir. Bu bağlamda, okul yönetimi tarafından yapılan analizler ve değerlendirmeler sonucunda, okulun ihtiyaçları ve hedefleri doğrultusunda dört stratejik amaç belirlenmiştir. Bu amaçlar, okulun gelişimine katkı sağlamak, öğrenci başarısını artırmak ve paydaşlar arasındaki işbirliğini güçlendirmek amacıyla şekillendirilmiştir. Bu stratejik amaçlar, okulun gelecekteki yönlendirici ilkelerini belirleyerek, karar alma süreçlerini ve faaliyetleri yönlendirmeye yardımcı olacaktır.

1. Amaç (A1): Öğrencilerin eğitim öğretime etkin katılımlarıyla donanımlı olarak bir üst öğrenime geçişi sağlanacaktır.
2. Amaç (A2): Öğrencilere medeniyetimizin ve insanlığın ortak değerleri ile çağın gereklerine uygun bilgi, beceri, tutum ve davranışlar kazandırılacaktır.
3. Amaç (A3): Temel eğitimde öğrencileri kaliteli eğitime erişimleri fırsat eşitliği temelinde artırılarak, bilişsel, duyuşsal ve fiziksel olarak çok yönlü gelişimleri sağlanacak ve temel hayat becerilerini edinmiş öğrenciler yetiştirilecektir.
4. Amaç (A4) : Eğitim ortamlarının fiziki imkanları geliştirilecektir.

4.2. Hedefler

Öğrencilerimizin başarılı bir eğitim hayatı sürebilmeleri için belirlediğimiz hedefler, onların akademik ve sosyal gelişimlerini desteklemeyi amaçlamaktadır. Öncelikle, öğrencilerimizin eğitim sürecine etkin katılımını sağlayarak donanımlı bir şekilde bir üst öğrenime geçişlerini kolaylaştırmayı hedeflemekteyiz. Bununla birlikte, öğrencilerimize çağın gereksinimlerine uygun bilgi, beceri ve tutumları kazandırarak medeniyetimizin ortak değerlerine sahip bireyler olarak yetişmelerini sağlamak temel amacımızdır. Ayrıca, temel eğitimde fırsat eşitliğini artırarak öğrencilerimizin çok yönlü gelişimlerini destekleyecek ortamlar oluşturmayı ve eğitim ortamlarının fiziki imkanlarını geliştirerek daha etkili bir öğrenme ortamı sağlamayı amaçlıyoruz. Bu hedeflerimiz, öğrencilerimizin başarılı bir eğitim hayatı sürebilmeleri ve gelecekteki yaşamlarında başarılı bireyler olmaları için temel bir yapı oluşturacaktır. Tüm bunlar dikkate alınarak her amaca yönelik birer hedef belirlenmiştir.

A1: Öğrencilerin eğitim öğretime etkin katılımlarıyla donanımlı olarak bir üst öğrenime geçişi sağlanacaktır.

H1.1 Öğrenme kayıpları önleyici çalışmalar yapılarak azaltılacaktır.

A2: Öğrencilere medeniyetimizin ve insanlığın ortak değerleri ile çağın gereklerine uygun bilgi, beceri, tutum ve davranışlar kazandırılacaktır.

H2.1: Öğrencilere evrensel değerler, sağlıklı yaşam ve çevre bilinci duyarlılığı kazandırılacaktır.

A3: Temel eğitimde öğrencileri kaliteli eğitime erişimleri fırsat eşitliği temelinde artırılarak, bilişsel, duyuşsal ve fiziksel olarak çok yönlü gelişimleri sağlanacak ve temel hayat becerilerini edinmiş öğrenciler yetiştirilecektir.

H3.1: Öğrencilerin bilimsel, kültürel, sanatsal, sportif alanlarında ders dışı etkinliklere katılım oranı arttırılacaktır.

A4: Eğitim ortamlarının fiziki imkanları geliştirilecektir.

H1.1: Okulun niteliğini arttıracak uygulama ve çalışmalara yer verilecektir.

4.3. Performans Göstergeleri

Performans göstergeleri, belirlenen stratejik amaçların başarısını ölçmek ve izlemek için kritik öneme sahiptir. Bu göstergelerin belirlenmesinde, öncelikle her bir stratejik amaç için ulaşılabilir, ölçülebilir ve belirli bir zamanda gerçekleştirilebilir hedefler belirlenmelidir. Ardından, bu hedeflerin gerçekleştirilmesini sağlayacak somut adımlar ve ölçütler belirlenir. Performans göstergeleri, bu hedeflere ulaşma sürecini izlemek, ilerlemeyi değerlendirmek ve gerekirse düzeltici önlemler almak için kullanılır. Bu bağlamda, performans göstergeleri belirlenirken, stratejik hedeflerin ve organizasyonun genel misyonunun dikkate alınması önemlidir. Bu göstergeler, okulun amaçlarına ulaşma sürecini yönlendirmek ve başarısını ölçmek için bir rehber sağlar. Bu sebeple her amaç ve o amaca yönelik belirlenen hedef için performans göstergeleri hazırlanmıştır. 4 adet amaç, ve 4 adet hedefe yönelik olarak hazırlanan performans göstergeleri Tablo 36., Tablo 37. , Tablo 38. Ve Tablo 39.'da belirtilmiştir.

4.4. Stratejilerin Belirlenmesi

Stratejilerin belirlenmesi, her bir hedefin başarıyla gerçekleştirilmesi için önemli bir adımdır. Bu süreçte, her hedefin özünde yer alan gereksinimleri karşılamak ve başarıyı sağlamak için stratejik yaklaşımlar geliştirilir. Bu yaklaşımlar, belirlenen hedeflere ulaşmak için gereken faaliyetleri, kaynakları ve süreçleri içerir. Stratejilerin belirlenmesi aynı zamanda, öncelikli alanları belirleme, kaynakların etkin kullanımını sağlama ve hedeflere odaklanma açısından da kritiktir. Bu süreç, okulun misyonu, vizyonu ve değerleriyle uyumlu olarak, hedeflere ulaşmak için en etkili ve verimli yolları belirleme fırsatı sunar. Bu nedenle, stratejilerin belirlenmesi sürecinde, katılımcılık, açıklık, ve sürekli iyileştirme prensipleriyle hareket edilmesi önemlidir. Bu sayede, okulun hedeflerine ulaşma sürecinde tüm paydaşların aktif katılımı sağlanabilir ve başarıyı destekleyici stratejilerin etkisi artırılabilir. Ekip olarak okulumuzun stratejilerini oluştururken, öncelikle okulumuzun misyonu ve vizyonu doğrultusunda hareket etmeyi esas alarak, öğrencilerimizin ve paydaşlarımızın ihtiyaçlarını ve beklentilerini dikkate aldık. Ayrıca, mevcut kaynaklarımızı etkin bir şekilde kullanarak, hedeflerimize ulaşmak için en uygun ve sürdürülebilir yöntemleri belirlemeye çalıştık. (Tablo36., Tablo 37. , Tablo 38. Ve Tablo 39.)

Amaç Hedef ve Performans Göstergelere İlişkin Tablolar

Tablo 36. Amaç1'e ait Hedef ve Göstergeler Tablosu

Amaç 1 : A1: Öğrencilerin eğitim öğretime etkin katılımlarıyla donanımlı olarak bir üst öğrenime geçişi sağlanacaktır.									
Hedef 1.1 : H1.1 Öğrenme kayıpları önleyici çalışmalar yapılarak azaltılacaktır.									
Performans Göstergeleri	Hedefe Etkisi	Başlangıç Değeri	1.Yıl	2.Yıl	3.Yıl	4.Yıl	5. Yıl	İzleme Sıklığı	Rapor Sıklığı
PG1.1 : İlkokullarda İYEP Programına (İlkokullarda yetiştirme Programı) dahil olan öğrencilerin Türkçe dersi kazanımlarına ulaşma oranı.	% 10	%50	%70	% 75	%80	%85	%90	Her ünite sonu	Her ünite Sonu
PG1.2 : İlkokullarda İYEP Programına (İlkokullarda yetiştirme Programı) dahil olan öğrencilerin Matematik dersi kazanımlarına ulaşma oranı.	%10	%50	%70	% 75	%80	%85	%90	Her ünite sonu	Her ünite Sonu
PG1.3 : 20 gün ve üzeri özürsüz devamsızlık yapan öğrenci oranı	%70	%16	%12	%8	%5	%4	%3	Her ay	Yılda iki defa
PG1.4 :20 gün ve üzeri özürsüz devamsızlık yapan öğrenci oranı	%10	%0,5	% 0					Her ay	Yılda iki defa
Koordinatör Birim	İYEP komisyonu, okul müdürü, müdür yardımcısı								
İş Birliği Yapılacak Birimler	İlçe Milli Eğitim Müdürlüğü, 3. Sınıf Zümre öğretmenleri, veliler,muhtarlıklar								
Riskler	İYEP kurslarında öğretmenlerin görevlendirilememesi. Devamsızlıklar için yasal yaptırımların uygulanmaması.								
Stratejiler	S.1. Öğrencilerin Türkçe dersindeki eksiklikleri tespit edilerek İYEP aracılığı ile akademik yeterliliklerinin artırılması sağlanacaktır. S.2. Öğrencilerin Matematik dersindeki eksiklikleri tespit edilerek İYEP aracılığı ile akademik yeterliliklerinin								

	<p>arttırılması sağlanacaktır.</p> <p>S 3.Dijital platformlar aracılığıyla öğrencilerin tamamlayıcı ve destekleyici eğitim almaları sağlanacaktır.</p> <p>S4 :İYEP içerikleri öğrencilerin hazırbulunuşluk seviyesi dikkate alınarak hazırlanacaktır.</p> <p>S5 :Öğrencilerin devamsızlık nedenleri belirlenerek devamsızlığa neden olan etmenler giderilecektir.</p> <p>S6: Öğrenci velileri ile iletişim kanalları açık tutulacaktır.</p>
Maliyet Tahmini	Velilerle iletişim maliyetleri,materyal maliyetleri, teknolojik ekipman maliyetleri
Tespitler	Öğrenci devamsızlığının tatile yakın dönemlerde arttığı gözlemlenmiştir. Dönem sonu sosyal etkinlikleri bu artışın önüne geçebilir.
İhtiyaçlar	<p>Personel İhtiyacı: Özellikle devamsızlık oranlarının azaltılması ve öğrenci başarısının artırılması için ek rehberlik personeli kurslarda görev alacak öğretmenlerin görevlendirilmesi gerekebilir.Öğrencilerin medeniyet değerlerini ve çağın gereksinimlerine uygun bilgi ve becerileri kazanmaları için uygun eğitim materyallerine ihtiyaç duyulabilir. Bu materyallerin temini için bütçe ayrılması gerekebilir.Öğrencilerin çağın gereksinimlerine uygun olarak teknolojiyi etkin bir şekilde kullanabilmeleri için okullarda uygun teknolojik altyapının sağlanması önemlidir. Bilgisayarlar, internet erişimi gibi teknolojik ekipmanların temini ve bakımı için kaynaklar gerekebilir.</p> <p>Öğretmenlerin ve okul personelinin sürekli olarak mesleki gelişimlerini sağlamak amacıyla eğitim programları ve seminerlere katılmaları önemlidir. Bu tür etkinlikler için bütçe ayrılması ve planlanması gerekebilir. Ailelerin okul ile işbirliği yapmaları ve öğrencilerin eğitimine aktif olarak katılmaları önemlidir. Bu nedenle, ailelerle iletişimi güçlendirecek etkinlikler düzenlenmesi ve bilgilendirme toplantıları yapılması gerekebilir.</p>

Tablo 37. Amaç 2'ye ait Hedef ve Göstergeler Tablosu

Amaç 2 : A2: Öğrencilere medeniyetimizin ve insanlığın ortak değerleri ile çağın gereklerine uygun bilgi, beceri, tutum ve davranışlar kazandırılacaktır.									
Hedef 2.1 : H2.1. Öğrencilere evrensel değerler, sağlıklı yaşam ve çevre bilinci duyarlılığı kazandırılacaktır.									
Performans Göstergeleri	Hedefe Etkisi	Başlangıç Değeri	1.Yıl	2.Yıl	3.Yıl	4.Yıl	5. Yıl	İzleme Sıklığı	Rapor Sıklığı
PG2.1 : Öğrenci başına okunan kitap sayısı	%70	7	10	15	20	25	30	Her hafta	Yılda iki Defa
PG2.2 : Sağlıklı ve dengeli beslenme ile ilgili verilen eğitim sayısı	%5	2	3	4	5	6	7	Yılda iki defa	Yılda iki defa
PG2.3 : Sağlıklı ve dengeli beslenme ile ilgili verilen eğitime katılan öğrenci oranı	%5	%84	%88	%92	%95	%6	%97	Yılda iki defa	Yılda iki defa
PG2.4 :Çevre bilincinin arttırılmasına yönelik verilen eğitim sayısı	%5	2	3	4	5	6	7	Yılda iki defa	Yılda iki defa
PG2.5:Çevre bilincinin arttırılmasına yönelik verilen eğitime katılan öğrenci oranı	%5	%84	%88	%92	%95	%6	%97	Yılda iki defa	Yılda iki defa
PG2.6 : Nezaket kurallarına yönelik yapılan etkinlik sayısı	%5	5	6	7	8	9	10	Yılda iki defa	Yılda iki defa
PG2.7 :Nezaket kurallarına yönelik yapılan etkinliklere katılan öğrenci oranı	%5	%84	%88	%92	%95	%6	%97	Yılda iki defa	Yılda iki defa
Koordinatör Birim	Dilimizin Zenginlikleri Projesi Komisyonu, Kütüphane Kaynaklarının Seçimi ve Tespiti Komisyonu, Eser İnceleme Komisyonu,Kantin Denetleme Komisyonu, Sosyal Kulüp Danışman Öğretmenleri,								
İş Birliği Yapılacak Birimler	İlçe Milli Eğitim Müdürlüğü, Okul Aile Birliği, Veliler								
Riskler	Öğrencilerin okul dışında sağlıksız yiyeceklerin tüketimine yönelmeleri, okul dışı sosyal çevrenin öğrenciye olumsuz rol model teşkil etmesi								

Stratejiler	<p>S.1. Okul kütüphanesi zenginleştirilecek,öğrencilerin kütüphaneden yararlanması sağlanacaktır.</p> <p>S.2. Türkçe dersinde ders saatinin bir bölümü okumaya ayrılacak, kitap okuma ile ilgili bölgesel projelere katılım sağlanacaktır. Dilimizin Zenginlikleri gibi ulusal ölçekli sosyal, kültürel içerikli projelere etkin katılım sağlanacaktır.</p> <p>S 3.Serbest Etkinlikler saati, öğrencilerin sanatsal,sportif ve kültürel faaliyetlere katılım sağlayacağı şekilde düzenlenecektir.</p>	<p>S4 :Öğrencilere sağlıklı beslenme eğitimleri verilecektir.</p> <p>S5 :Okul kantinlerinde çorba ve meyve satışı okul yönetimince teşvik edilecektir.</p> <p>S6: Öğrencilere çevre bilincinin artmasına yönelik eğitimler verilecektir.</p> <p>S7: Öğrencilere nezaket, görgü kuralları konusunda eğitimler verilecek ve etkinlikler düzenlenecektir.</p>
Maliyet Tahmini	Maliyetlendirme tablosuna eklenmiştir.	
<p>Tespitler İhtiyaçlar</p> <p>Özellikle devamsızlık oranlarının azaltılması ve öğrenci başarısının artırılması için ek rehberlik personeli kurslarda görev alacak öğretmenlerin görevlendirilmesi gerekebilir.Öğrencilerin medeniyet değerlerini ve çağın gereksinimlerine uygun bilgi ve becerileri kazanmaları için uygun eğitim materyallerine ihtiyaç duyulabilir. Bu materyallerin temini için bütçe ayrılması gerekebilir.Öğrencilerin çağın gereksinimlerine uygun olarak teknolojiyi etkin bir şekilde kullanabilmeleri için okullarda uygun teknolojik altyapının sağlanması önemlidir. Bilgisayarlar, internet erişimi gibi teknolojik ekipmanların temini ve bakımı için kaynaklar gerekebilir.</p> <p>Öğretmenlerin ve okul personelinin sürekli olarak mesleki gelişimlerini sağlamak amacıyla eğitim programları ve seminerlere katılmaları önemlidir. Bu tür etkinlikler için bütçe ayrılması ve planlanması gerekebilir. Ailelerin okul ile işbirliği yapmaları ve öğrencilerin eğitime aktif olarak katılmaları önemlidir. Bu nedenle, ailelerle iletişimi güçlendirecek etkinlikler düzenlenmesi ve bilgilendirme toplantıları yapılması gerekebilir.</p>	<p>Tespitler: Öğrenci devamsızlığının tatile yakın dönemlerde arttığı gözlemlenmiştir. Dönem sonu sosyal etkinlikleri bu artışın önüne geçebilir.</p>	

Tablo 38. Amaç 3'e ait Hedef ve Göstergeler Tablosu

Amaç 3 A3: Temel eğitimde öğrencileri kaliteli eğitime erişimleri fırsat eşitliği temelinde artırılarak, bilişsel, duyuşsal ve fiziksel olarak çok yönlü gelişimleri sağlanacak ve temel hayat becerilerini edinmiş öğrenciler yetiştirilecektir.

Hedef 3.1 : H3.1: Öğrencilerin bilimsel,kültürel,sanatsal, sportif alanlarında ders dışı etkinliklere katılım oranı arttırılacaktır.

Performans Göstergeleri	Hedef Etkisi	Başlangıç Değeri	1.Yıl	2.Yıl	3.Yıl	4.Yıl	5. Yıl	İzleme Sıklığı	Rapor Sıklığı
PG3.1 : Bir eğitim döneminde bilimsel, kültürel, sanatsal ve sportif alanlarda en az 1 faaliyete katılan öğrenci oranı	%20	%70	%75	%80	%90	%95	%97	Her hafta	Yılda 2 Defa
PG3.2 : Bir eğitim döneminde en az iki sosyal sorumluluk projesine katılan öğrenci oranı	%20		3	4	5	6	7	Yılda iki defa	Yılda iki defa
PG.3.3 : Bir eğitim öğretim yılında yerel, ulusal ve uluslar arası proje, yarışma vb. etkinliklere katılan öğrenci oranı.	%20	%5	%10	%20	%30	%40	%50	Yılda iki defa	Yılda iki defa
PG3.4 :Bir öğretim yılında geleneksel çocuk oyunları alt başlığında en az bir faaliyete katılan çocuk oranı.	%20	%84	%88	%92	%95	%6	%97	Yılda iki defa	Yılda iki defa
PG3.5: Bir öğretim yılında akıl ve zeka oyunları alanında açılan kurs veya verilen eğitim sayısı.	%20	1	2	3	4	5	5	Yılda iki defa	Yılda iki defa
Koordinatör Birim	Dilimizin Zenginlikleri Projesi Komisyonu, Tören ve Kutlama Komisyonları, Sınıf Öğretmenleri, Sosyal Kulüp Danışmanı Öğretmenler								
İş Birliği Yapılacak Birimler	İlçe Milli Eğitim Müdürlüğü, Okul Aile Birliği, Veliler, Gençlik ve Spor İl Müdürlüğü, Belediyeler								
Riskler	Maddi Zorluklar: Bazı öğrencilerin aileleri maddi olarak zorluk çekebilir ve sosyal faaliyetlere katılmak için gerekli olan harcamaları karşılayamayabilirler. Ulaşım Sorunları: Bazı öğrenciler, sosyal faaliyetlerin düzenlendiği yerlere ulaşmakta zorlanabilirler. Özellikle uzak mesafelerdeki etkinliklere katılmak için ulaşım sorunları yaşanabilir. Öğrencilerin ve ailelerinin yoğun programları, sosyal faaliyetlere katılımı sınırlandırabilir. Özellikle iş ve diğer aile sorumlulukları nedeniyle zaman kısıtlamaları yaşanabilir. Öğretmenler müfredatı yetiştirme konusunda zorlanabilirler.								

Stratejiler	<p>S.1. Her bir öğrencinin bir kulüp faaliyetinde aktif olarak yer alması sağlanarak kulüp faaliyetlerinin etkinliği arttırılacaktır.</p> <p>S.2. Öğrencilerin seviyelerine uygun olarak toplumsal sorunların çözümüne katkı sağlamak ve farkındalık oluşturmak amacıyla afet ve acil durum, çevre, eğitim, spor, kültür ve turizm, sağlık ve sosyal hizmetler alanlarında toplum hizmeti faaliyetlerine katılımları arttırılacaktır.</p> <p>S 3.Okul bünyesinde yarışmalar düzenlenecektir.</p> <p>S4 :Diğer kurum ve kuruluşlarla işbirliği içerisinde yürütülen bilimsel, sosyal, kültürel, sanatsal ve sportif alanlardaki faaliyetler arttırılacaktır.</p>	<p>S5 :Okul bahçeleri çocukların geleneksel oyunlarla vakit geçirmelerini sağlayacak ve gelişimlerini destekleyecek şekilde etkin olarak kullanılacaktır.</p> <p>S6: Okul bünyesinde etkinlikler düzenlenecektir.</p> <p>S7: Öğrencilerin yerel, ulusal ve uluslararası proje ve yarışmalara katılımları teşvik edilecektir.</p> <p>S8: E-Okul Sisteminde bulunan sosyal etkinlik modülünde gerçekleştirilen etkinlikler işlenecektir.</p> <p>S10: eğitim öğretim yılı içerisinde okullarda geleneksel çocuk oyunları şenliği yapılacaktır.</p>
Maliyet Tahmini	Maliyet Tablosuna eklenmiştir.	
Tespitler	Öğretmenlerin müfredatı yetiştirmede zorlandıkları gerekçesi ile bu tür faaliyetleri düzenlemekte isteksiz oldukları tespit edilmiştir.	
İhtiyaçlar	<p>Kültürel etkinlikler için uygun mekanlar ve kaynaklar gerekebilir. Okul, yerel kültürel kuruluşlar veya sanat galerileri ile işbirliği yaparak etkinlikler için mekan sağlayabilir veya kültürel malzemeler temin edebilir.</p> <p>Öğrencilerin etkinliklere ulaşımını sağlamak için okul servisleri veya toplu taşıma imkanlarına ihtiyaç duyulabilir. Bu hizmetler için bütçe ayrılması veya yerel yönetimlerle işbirliği yapılması gerekebilir.</p>	

Tablo 39. Amaç 4'e ait Hedef ve Göstergeler Tablosu

Amaç 4 A4: Eğitim ortamlarının fiziki imkânları geliştirilecektir.

Hedef 4.1 : H3.4: Okulun niteliğini arttıracak uygulama ve çalışmalara yer verilecektir.

Performans Göstergeleri	Hedefe Etkisi	Başlangıç Değeri	1.Yıl	2.Yıl	3.Yıl	4.Yıl	5. Yıl	İzleme Sıklığı	Rapor Sıklığı
PG4.1 : İyileştirilen fiziki mekân sayısı	%50	1	1	1	2	2	2	Her hafta	Yılda 2 defa
PG4.2 : Güncellenen materyal sayısı.	%	3	5	10	15	20	25	Yılda 2 defa	Yılda 2 defa
PG53 : Oluşturulan Geleneksel Çocuk Oyunları alan sayısı	3	1	1	1	1	1	1	Yılda 1 defa	Yılda 1 defa
Koordinatör Birim	Okul Müdürü, Okul Aile Birliği, İhtiyaç tespit Komisyonu,Satın Alma Komisyonu								
İş Birliği Yapılacak Birimler	İlçe Milli Eğitim Müdürlüğü, Okul Aile Birliği, Veliler, Gençlik ve Spor İl Müdürlüğü, Belediyeler, Hayırseverler								
Riskler	İyileştirme ve geliştirme projelerinin finanse edilmesinde yaşanabilecek mali zorluklar, özellikle bütçe kısıtlamaları nedeniyle gerekli kaynakların sağlanmasını engelleyebilir. Teknik Sorunlar: Fiziki iyileştirmelerin yapılmasında alan yetersizliği gibi teknik zorluklarla karşılaşması, proje sürecini geciktirebilir veya maliyetleri artırabilir. İki kurumun aynı binayı ortak kullanması görev ve sorumlulukların paylaşılmasında problemler yaşanmasına sebep olabilir.								

Stratejiler	<p>S.1. Fiziki mekanların iyileştirilmesi için kamu idareleri, belediyeler ve işverenlerle işbirlikleri yapılacaktır..</p> <p>S.2.Atölye ve laboratuvarların iyileştirilmesi için sektör ile işbirliği yapılacaktır.</p> <p>S 3. Okul binası ve sınıfların yenilenmesi, temizlik ve bakım çalışmaları, güvenlik önlemlerinin güçlendirilmesi gibi fiziki iyileştirmeler yapılacaktır.</p> <p>S 4. Okulda kullanılan teknolojik ekipmanların ve altyapının güçlendirilmesi, öğrencilere daha etkili bir eğitim deneyimi sunmak için gerekli olan kaynakların sağlanması planlanacaktır.</p> <p>S 5. Eğitim materyallerinin çeşitlendirilmesi ve güncellenmesi, akıl ve zeka oyunlarının alımı sağlanacaktır.</p>
Maliyet Tahmini	Maliyet tablosuna eklenmiştir.
Tespitler	<p>Okul binası ve sınıfların bakımı ve yenilenmesi gerekmektedir. Mevcut durumda çeşitli bakım ve onarım ihtiyaçları bulunmaktadır.</p> <p>Eğitim materyallerinin çeşitlendirilmesi ve güncellenmesi gerekmektedir. Mevcut durumda öğretim materyallerinde eksiklikler ve güncelleme ihtiyaçları bulunmaktadır.</p> <p>Okulda sanat ve spor faaliyetlerine daha fazla yer verilmesi gerekmektedir. Mevcut durumda sanat ve spor alanlarında yetersizlikler ve eksiklikler bulunmaktadır.</p>
İhtiyaçlar	<p>Yenilikçi eğitim materyalleri ve kaynakların temini için bütçe ayrılması ve öğretmenlerin materyal geliştirme becerilerini artırmak için eğitimler düzenlenmesi gerekmektedir.</p> <p>Sanat ve spor olanaklarının genişletilmesi için uygun alanların oluşturulması ve ekipmanların temini gerekmektedir. Ayrıca öğrencilere sanat ve spor alanlarında rehberlik edecek uzmanların desteği sağlanmalıdır.</p> <p>Geleneksel Çocuk oyunları alanları oluşturulmalıdır.</p>

4.5. Maliyetlendirme

Hedeflerin gerçekleştirilmesi için maliyet tablosu oluşturulurken, geçmiş dönemlerde kullanılan kaynaklar ve gelecek yıl için yapılan gelir tahminleri dikkate alınmıştır. Geçmiş dönemlerdeki harcamalar ve bu harcamaların sonuçları incelenerek, benzer projelerin maliyetlerine ilişkin fikir edinilmiştir. Ayrıca, gelecek yıl için tahmin edilen gelirler ve bütçe kalemleri göz önünde bulundurularak, hedefin gerçekleştirilmesi için gereken kaynakların tahmini yapılmıştır. Bu bilgiler, maliyet tablosunun doğru ve güvenilir bir şekilde oluşturulmasını sağlamak için temel teşkil etmektedir.

Tablo 40. Tahmini Maliyet Tablosu

Amaçlar ve Amaçlara Yönelik Hedefler	2024	2025	2026	2027	2028	TOPLAM
A1: Öğrencilerin eğitim öğretime etkin katılımlarıyla donanımlı olarak bir üst öğrenime geçişi sağlanacaktır. H1.1 Öğrenme kayıpları önleyici çalışmalar yapılarak azaltılacaktır.	20.000 TL	20.000 TL	25.000 TL	30.000 TL	35.000 TL	130.000 TL
A2: Öğrencilere medeniyetimizin ve insanlığın ortak değerleri ile çağın gereklerine uygun bilgi, beceri, tutum ve davranışlar kazandırılacaktır. H2.1. Öğrencilere evrensel değerler, sağlıklı yaşam ve çevre bilinci duyarlılığı kazandırılacaktır.	50.000 TL	20.000 TL	25.000 TL	30.000 TL	35.000 TL	160.000 TL
A3: Temel eğitimde öğrencileri kaliteli eğitime erişimleri fırsat eşitliği temelinde artırılarak, bilişsel, duyuşsal ve fiziksel olarak çok yönlü gelişimleri sağlanacak ve temel hayat becerilerini edinmiş öğrenciler yetiştirilecektir. H3.1: Öğrencilerin bilimsel,kültürel,sanatsal, sportif alanlarında ders dışı etkinliklere katılım oranı arttırılacaktır.	30.000TL	40.000 TL	40.000 TL	45.000 TL	50.000 TL	205.000TL
A4: Eğitim ortamlarının fiziki imkânları geliştirilecektir. H4.1: Okulun niteliğini arttıracak uygulama ve çalışmalara yer verilecektir.	200.000 TL	30.000 TL	40.000 TL	45.000 TL	50.000 TL	365.000 TL
TOPLAM	300.000 TL	110.000 TL	130.000 TL	150.000 TL	170.000	860.000TL

5. İZLEME DEĞERLENDİRME

İzleme değerlendirme sürecinde hedefe yönelik performan tabloları hazırlanmıştır.Hazırladığınız tablolar, 2024-2025 eğitim öğretim yılı için hedeflerin izlenmesi ve değerlendirilmesi amacıyla oluşturulmuştur. Bu tablolar, her yılın sonunda hedeflerimizin ne ölçüde gerçekleştirildiğini görmemize yardımcı olacak ve gelecek yıllar için stratejilerimizi belirlerken bize rehberlik edecektir. Önümüzdeki dönemlerde de aynı tabloların kullanılması, süreklilik ve karşılaştırılabilirlik açısından önemlidir.

Her yılın ilk altı ayında ilgili hedefe ait performans göstergelerinin performans düzeyi dikkate alınarak izlemenin yapıldığı yılın sonu itibarı ile hedeflerin değere ulaşip ulaşmadığı analizi yapılacaktır.

Hedeflenen değere ulaşmayı engelleyecek riskler ve hususlar varsa bu hususlar değerlendirilerek alınacak tedbirlere yer verilecektir.

Hedef performansın hesaplanmasında aşağıda belirtilen yol izlenecektir.

1- Gösterge değerinin kümülatif olarak belirlenmesi durumunda hedef performansının hesaplanmasında izleme dönemindeki yıl sonunda hesaplanan değer ile izleme döneminde gerçekleştirilen değer kümülatif değeri baz alınacaktır.

2-Bir göstergenin performansı 100'ü aşabilir,anca hedef performansın ölçümünde bu değer 100 olarak alınacaktır.Böylece diğer göstergelerin hedefe etkisinin doğru olarak hesaplanması sağlanacaktır.

3-Bir göstergenin performans değeri negatif değer olabilir. Ancak hedef performansın ölçümünde bu değer 0 alınır.

4-Performans Göstergelerinin gerçekleşme yüzdesi ile hedefe olan etkisinin çarpımı alınacaktır.

5-**HEDEF PERFORMANSI** : Hedefe yönelik tüm göstergelerin gerçekleşme yüzdelerinin toplanması ile bulunacaktır.

Tablo 41. AMAÇ 1 -2024-2025 Eğitim Öğretim Yılı Stratejik Plan İzleme Değerlendirme Tablosu

2024-2025 Eğitim Öğretim Yılı Stratejik Plan İzleme Değerlendirme Tablosu					
Amaç 1 : Öğrencilerin eğitim öğretime etkin katılımlarıyla donanımlı olarak bir üst öğrenime geçişi sağlanacaktır.					
Hedef 1.1 : Öğrenme kayıpları önleyici çalışmalar yapılarak azaltılacaktır.					
HEDEF PERFORMANSI	%				
Performans Göstergeleri	Hedefe Etkisi %	Plan dönemi başlangıç değeri (A)	İzleme dönemindeki yıl sonu hedeflenen değer (B)	İzleme dönemindeki gerçekleştirme değeri (C)	Performans (%) (C-A)/(B-A)
Performans Göstergeleri	Hedefe Etkisi	Başlangıç Değeri			
PG1.1 : İlkokullarda İYEP Programına (İlkokullarda yetiştirme Programı) dahil olan öğrencilerin Türkçe dersi kazanımlarına ulaşma oranı.	% 10	%50	%70		
PG1.2 : İlkokullarda İYEP Programına (İlkokullarda yetiştirme Programı) dahil olan öğrencilerin Matematik dersi kazanımlarına ulaşma oranı.	%10	%50	%70		
PG1.3 : 20 gün ve üzeri özürsüz devamsızlık yapan öğrenci oranı	%70	%16	%12		
PG1.4 :20 gün ve üzeri özürlü devamsızlık yapan öğrenci oranı	%10	%0,5	% 0		
Hedefe İlişkin Değerlendirmeler					

Tablo 42. AMAÇ 2 -2024-2025 Eğitim Öğretim Yılı Stratejik Plan İzleme Değerlendirme Tablosu

2024-2025 Eğitim Öğretim Yılı Stratejik Plan İzleme Değerlendirme Tablosu					
Amaç 2 : Öğrencilere medeniyetimizin ve insanlığın ortak değerleri ile çağın gereklerine uygun bilgi, beceri, tutum ve davranışlar kazandırılacaktır.					
Hedef 2.1 : Öğrencilere evrensel değerler, sağlıklı yaşam ve çevre bilinci duyarlılığı kazandırılacaktır.					
HEDEF PERFORMANSI	%				
Performans Göstergeleri	Hedefe Etkisi %	Plan dönemi başlangıç değeri (A)	İzleme dönemindeki yıl sonu hedeflenen değer (B)	İzleme dönemindeki gerçekleşme değeri (C)	Performans (%) (C-A)/(B-A)
PG2.1 : Öğrenci başına okunan kitap sayısı	%70	7	10		
PG2.2 : Sağlıklı ve dengeli beslenme ile ilgili verilen eğitim sayısı	%5	2	3		
PG2.3 : Sağlıklı ve dengeli beslenme ile ilgili verilen eğitime katılan öğrenci oranı	%5	%84	%88		
PG2.4 :Çevre bilincinin arttırılmasına yönelik verilen eğitim sayısı	%5	2	3		
PG2.5:Çevre bilincinin arttırılmasına yönelik verilen eğitime katılan öğrenci oranı	%5	%84	%88		
PG2.6 : Nezaket kurallarına yönelik yapılan etkinlik sayısı	%5	5	6		
PG2.7 :Nezaket kurallarına yönelik yapılan etkinliklere katılan öğrenci oranı	%5	%84	%88		
Hedefe İlişkin Değerlendirmeler					

Tablo 43. AMAÇ 3 -2024-2025 Eğitim Öğretim Yılı Stratejik Plan İzleme Değerlendirme Tablosu

2024-2025 Eğitim Öğretim Yılı Stratejik Plan İzleme Değerlendirme Tablosu					
Amaç 3 : Temel eğitimde öğrencileri kaliteli eğitime erişimleri fırsat eşitliği temelinde artırılarak, bilişsel, duyuşsal ve fiziksel olarak çok yönlü gelişimleri sağlanacak ve temel hayat becerilerini edinmiş öğrenciler yetiştirilecektir.					
Hedef 3.1 :Öğrencilerin bilimsel,kültürel,sanatsal, sportif alanlarında ders dışı etkinliklere katılım oranı arttırılacaktır.					
HEDEF PERFORMANSI	%				
Performans Göstergeleri	Hedefe Etkisi %	Plan dönemi başlangıç değeri (A)	İzleme dönemindeki yıl sonu hedeflenen değer (B)	İzleme dönemindeki gerçekleştirme değeri (C)	Performans (%) (C-A)/(B-A)
Performans Göstergeleri	Hedefe Etkisi	Başlangıç Değeri			
PG3.1 : Bir eğitim döneminde bilimsel, kültürel, sanatsal ve sportif alanlarda en az 1 faaliyete katılan öğrenci oranı	%20	%70	%75		
PG3.2 : Bir eğitim döneminde en az iki sosyal sorumluluk projesine katılan öğrenci oranı	%20		3		
PG.3.3 : Bir eğitim öğretim yılında yerel, ulusal ve uluslar arası proje, yarışma vb. etkinliklere katılan öğrenci oranı.	%20	%5	%10		
PG3.4 :Bir öğretim yılında geleneksel çocuk oyunları alt başlığında en az bir faaliyete katılan çocuk oranı.	%20	%84	%88		
PG3.5: Bir öğretim yılında akıl ve zeka oyunları alanında açılan kurs veya verilen eğitim sayısı.	%20	1	2		
Hedefe İlişkin Değerlendirmeler					

Tablo 44. AMAÇ 4 -2024-2025 Eğitim Öğretim Yılı Stratejik Plan İzleme Değerlendirme Tablosu

2024-2025 Eğitim Öğretim Yılı Stratejik Plan İzleme Değerlendirme Tablosu					
Amaç 4 : Eğitim ortamlarının fiziki imkânları geliştirilecektir.					
Hedef 4.1 : Okulun niteliğini arttıracak uygulama ve çalışmalara yer verilecektir.					
HEDEF PERFORMANSI					
%					
Performans Göstergeleri	Hedefe Etkisi %	Plan dönemi başlangıç değeri (A)	İzleme dönemindeki yıl sonu hedeflenen değer (B)	İzleme dönemindeki gerçekleşme değeri (C)	Performans (%) (C-A)/(B-A)
Performans Göstergeleri	Hedefe Etkisi	Başlangıç Değeri	1.Yıl		
PG4.1 : İyileştirilen fiziki mekân sayısı	%50	1	1		
PG4.2 : Güncellenen materyal sayısı.	%	3	5		
PG53 : Oluşturulan Geleneksel Çocuk Oyunları alan sayısı	3	1	1		
Hedefe İlişkin Değerlendirmeler					

6. EKLER

EK-1 Öğrenci Anketi

NO	İLKOKUL ÖĞRENCİLERİ İÇİN KONU BAŞLIKLARI	Kesinlikle Katılıyorum	Katılıyorum	Kararsızım	Kesinlikle Katılmıyorum	Katılmıyorum
		()	()	()	()	()
-	Okulumu seviyorum.	()	()	()	()	()
-	Okulumda kendimi güvende hissediyorum.	()	()	()	()	()
-	Okulumun içi ve bahçesi temizdir.	()	()	()	()	()
-	Öğretmenim adildir.	()	()	()	()	()
-	Öğretmenim benimle ilgileniyor.	()	()	()	()	()
-	Yardıma ihtiyacım olursa öğretmenim bana yardım eder.	()	()	()	()	()
-	Öğretmenim derse katılmamı sağlar	()	()	()	()	()
-	Öğretmenim dersleri farklı araçlar kullanarak anlatır.	()	()	()	()	()
-	Okul kantininde yeterli ve sağlıklı yiyecekler var.	()	()	()	()	()
-	Okulda ders dışı eğlenceli etkinlikler var.	()	()	()	()	()
11-	Teneffüslerde ihtiyaçlarımı giderebiliyorum.	()	()	()	()	()
-	Öğretmenim her gün beni çok çalıştırıyor	()	()	()	()	()

EK-2 Öğretmen Anketi

NO	ÖĞRETMENLER İÇİN KONU BAŞLIKLARI					
		Kesinlikle Katılıyorum	Katılıyorum	Kararsızım	Kesinlikle Katılmıyorum	Katılmıyorum
-	Okulun misyonu ve vizyonunu tam olarak anlıyorum.	()	()	()	()	()
-	Okulda eğitim ve yönetim kalitesi sürekli olarak gelişiyor.	()	()	()	()	()
-	Okul temiz ve hijyeniktir.	()	()	()	()	()
-	Okul, öğrencilerin ve personelin güvenliğini sağlamak için uygun güvenlik önlemleri alır.	()	()	()	()	()
-	Okul, yeni kabul edilen öğrencilere uygun desteği sağlar.	()	()	()	()	()
-	Okulumuz mesleki yeterliliğimi geliştirmek için eğitim fırsatları sunuyor.	()	()	()	()	()
-	Okul yönetimimiz öğretmenleri etkin bir şekilde yönlendirir.	()	()	()	()	()
-	Okulumuz, öğrencilerin öğrenme ilgisini uyandıracak bir öğrenme ortamı oluşturmuştur.	()	()	()	()	()
-	Etkili bir öğretmen olmak için ihtiyaç duyduğum kaynaklara erişimim var.	()	()	()	()	()
-	Bana sunulan kaynakları kullanmak için gerekli eğitime sahibim.	()	()	()	()	()
11-	Okulumuzun, farklı ihtiyaçları olan öğrencileri desteklemek için etkin bir politikası vardır.	()	()	()	()	()
-	Okulumuz müfredat uygulamasını etkin bir şekilde izler.	()	()	()	()	()
-	Okulumuz, velilere uygun etkinlikler düzenlemektedir.	()	()	()	()	()
-	Diğer öğretmenlerle iş birliği yaparım.	()	()	()	()	()
-	Okul personeli arasında dostane bir ilişki sürdürülür.	()	()	()	()	()
-	Takım ruhumuz ve moralimiz yüksek.	()	()	()	()	()
-	Okulumuza aidiyet hissediyorum.	()	()	()	()	()

EK-3 Veli Anketi

NO	VELİLER İÇİN KONU BAŞLIKLARI	Kesinlikle	Katılıyorum	Kararsızım	Kesinlikle	Katılmıyorum
		Katılıyorum	Katılmıyorum	Katılmıyorum	Katılıyorum	Katılmıyorum
-	Okulun misyonu ve vizyonunu tam olarak anlıyorum.	()	()	()	()	()
-	Okulda eğitim ve yönetim kalitesi sürekli olarak gelişiyor.	()	()	()	()	()
-	Okul temiz ve hijyeniktir.	()	()	()	()	()
-	Okul, öğrencilerin ve personelin güvenliğini sağlamak için uygun güvenlik önlemleri alır.	()	()	()	()	()
-	Okul, yeni kabul edilen öğrencilere uygun desteği sağlar.	()	()	()	()	()
-	Okul, çocuğumun okumaya olan ilgisini geliştirmesine yardımcı olabilir.	()	()	()	()	()
-	Okul çocuğumun öğrenme ilgisini güçlendiriyor.	()	()	()	()	()
-	Okul çocuğumun ahlaki gelişimini teşvik edebilir.	()	()	()	()	()
-	Okulda kullanılan değerlendirme yöntemleri çocuğumun gelişimini tüm yönleriyle anlamama yardımcı oluyor.	()	()	()	()	()
-	Okul, çocuğumun öğrenme performansı ve gelişimi hakkında beni iyi bilgilendiriyor.	()	()	()	()	()
11-	Okul çocuğuma duygusal rahatsızlık ve öğrenme güçlükleri ile karşılaştığında yeterli desteği ve rehberlik sağlar.	()	()	()	()	()
-	Öğretmenlerin benimle iletişim kurma yöntemlerinden memnunum .	()	()	()	()	()
-	Herhangi bir problem durumunda müdür endişelerime cevap veriyor.	()	()	()	()	()
-	Okulda, velilerin ihtiyaçlarına uygun eğitim faaliyetleri düzenlenir.	()	()	()	()	()
-	Okul, çocukların gelişimini desteklemek için velilerle iyi bir ilişki kurar.	()	()	()	()	()
16	Okul, aktif veli katılımını teşvik eder.	()	()	()	()	()
-	Okulun veli etkinliklerine aktif olarak katılıyorum	()	()	()	()	()
-	Bir veli olarak okula aidiyet hissediyorum.	()	()	()	()	()
-	Çocuğumun ev ödevlerini tamamlamasını sağlarım.	()	()	()	()	()
-	Çocuğumu okumaya teşvik ederim.	()	()	()	()	()
-	Çocuğumun her gün okula gitmesini sağlarım.	()	()	()	()	()
-	Çocuğumun eğitiminde aktif bir ortağım.	()	()	()	()	()

Yukarıda sunulan Şehit Abdullah Ömür İlkokulu 2024-2028 Yılı Stratejik PlanıSayfadan ibaret olup tarafımdan incelenmiş ve imza altına alınmıştır.

**../.../2024
Ali ÖLMEZ
Okul Müdürü**

**.../.../2024
İlçe Milli Eğitim Müdürü**